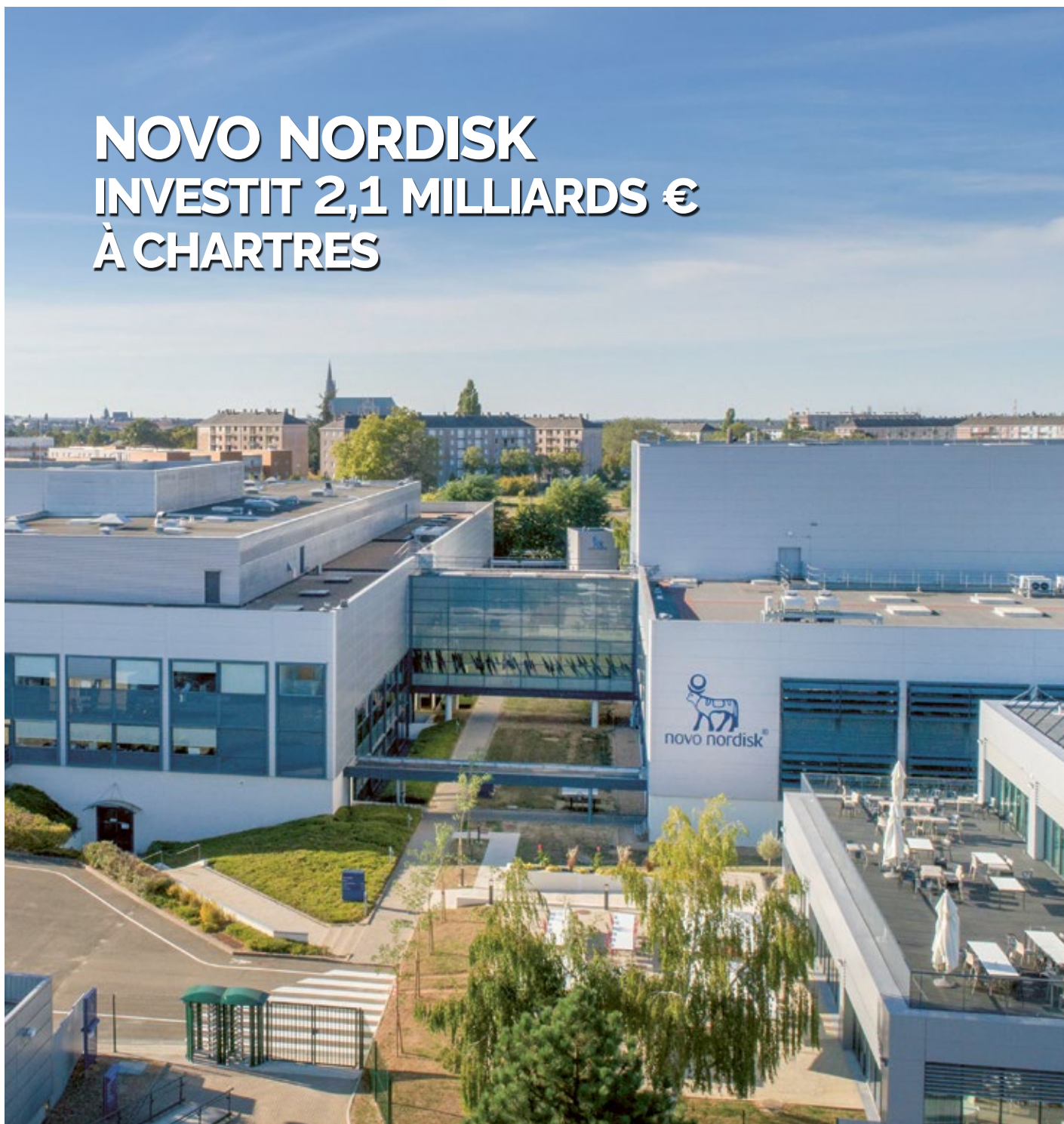


# VOTRE AGGLO

LE MAGAZINE DE CHARTRES MÉTROPOLE - #126 - DÉCEMBRE 2023

## NOVO NORDISK INVESTIT 2,1 MILLIARDS € À CHARTRES



# Les nouveautés de Chartres TV



## Portrait d'une hélicicultrice

Le nouveau royaume du gros-gris a son adresse : Ouerray. Dans son escargotière, Marion nous invite à rencontrer ses 210 000 gastéropodes de sortie sous une douce pluie d'automne.



## Artisan du Houblon

Le «faire soi-même», telle est la devise de Romuald, créateur de la micro-brasserie Funk à Bouglainval ! C'est l'histoire d'une passion pour la bière de terroir qui mélange goût de l'authenticité et créativité.



## Médecin des meubles

Explorez l'univers minutieux de la restauration de meubles anciens en compagnie de Floriane Perrot. Cette artisane singulière nous ouvre les portes de son atelier chartrain. À ses yeux chaque meuble est un récit de bois, une histoire à dévoiler.



## Rideau sur une saison au Conservatoire

Après une année riche en émotions, les élèves et les enseignants se dévoilent dans le dernier épisode du documentaire «une saison au Conservatoire à rayonnement départemental de Chartres».

**Chartres TV**



[chartresTV.fr](http://chartresTV.fr)



Application Chartres TV  
disponible sur Google Play  
et Apple Store



Le 6 décembre 2023

## UNE BONNE NOUVELLE

Comme vous peut-être, j'aimerais croire que les contes parfois se réalisent, et que des pères Noël danois nous auraient offert plus de deux milliards d'investissements et leur cortège d'emplois comme « des jouets par milliers », pour reprendre la chanson populaire que nous connaissons tous.

Plus simplement, le développement économique reste la première compétence obligatoire attribuée par la Loi à une intercommunalité. L'heure est donc aux réjouissances. Sereines. Car dans la réalité nous savons bien « qu'il ne pleut que dans les grandes mares », que rien ne se fait complètement par hasard ou par chance et que le rebond du ballon favorise souvent ceux qui ont l'initiative du jeu.

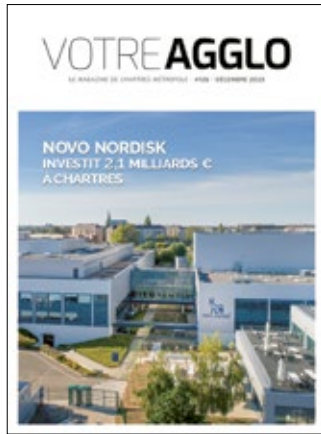
Je vous raconte donc plus loin comment cet événement heureux prend sa source ici en 1962, reste modeste quarante années durant avant de connaître son premier déclin en 2002, prospère ensuite régulièrement pendant vingt-et-un ans pour atteindre un pic impressionnant ces derniers jours.

Je vous détaille comment et sur quels critères de telles décisions se construisent avant de se prendre. Comment les ambitions d'une entreprise et d'une agglomération se rencontrent, cheminent l'une à côté de l'autre, apprennent à se connaître pour mieux faire route ensemble. Car cette réussite vous concerne tous, vous, vos proches et vos enfants. Chacun mesure mieux aujourd'hui qu'elle est plus fragile, l'importance de l'industrie, des industries quelles qu'elles soient, qui produisent non seulement des richesses mais aussi des emplois qualifiés, les plus à même d'ouvrir la voie de la promotion sociale. Pour que nous puissions espérer pour nos enfants un avenir meilleur que notre présent.

Très concrètement, les richesses produites par toutes les entreprises installées sur notre territoire permettent directement à Chartres métropole de financer l'essentiel de nos transports publics. Et indirectement de financer la solidarité intercommunale, qui est notre autre marque de fabrique toute aussi essentielle quand les subventions de l'Etat désargenté se font plus rares. Cette conviction, j'en vérifie l'exactitude à chaque fois que je me rends dans vos communes à l'invitation de vos maires, comme récemment à Cintray et à Saint-Aubin-des-Bois, où la Dotation de Solidarité Communautaire et les Fonds de concours aident vos communes à investir, à se projeter vers l'avenir. A prendre une longueur d'avance...

Enfin, comme vous lirez ce journal à quelques jours de Noël, *Votre Agglo* vous invite à découvrir si vous ne la connaissiez pas, (ou à redécouvrir) la belle église de Fresnay-le-Comte, si semblable à tant d'autres dans les villages de notre territoire, et en même temps si particulière bien sûr. Une bonne raison (la seule ?) de conserver paisiblement l'esprit de clocher.

Je vous souhaite à tous le plus joyeux des Noëls, à vous-mêmes, à vos familles et à tous ceux que vous aimez.



#126

décembre 2023

Ce magazine a été envoyé à l'impression le 6 décembre 2023.

**Directeur de la publication :**  
Jean-Pierre Gorges,  
président de Chartres métropole

**Directeur de communication :**  
Stéphane Lefebvre

**Rédacteur en chef :**  
Cédric Laillet

**Rédaction :**  
Julien Carrara  
Matthieu Carluccio  
Cédric Laillet

**Ont contribué à ce numéro :**  
Services de Chartres métropole  
Patricia Masselus  
Foulques de Ledinghen  
Gilles Fresson  
Jérôme Costeplane  
Jean-Guy Muriel  
Philippe Rossat

**Photos :**  
Équipe de rédaction  
Groupement Delauney-  
Martino-Lombard

**Mise en page :**  
Adrien Royneau

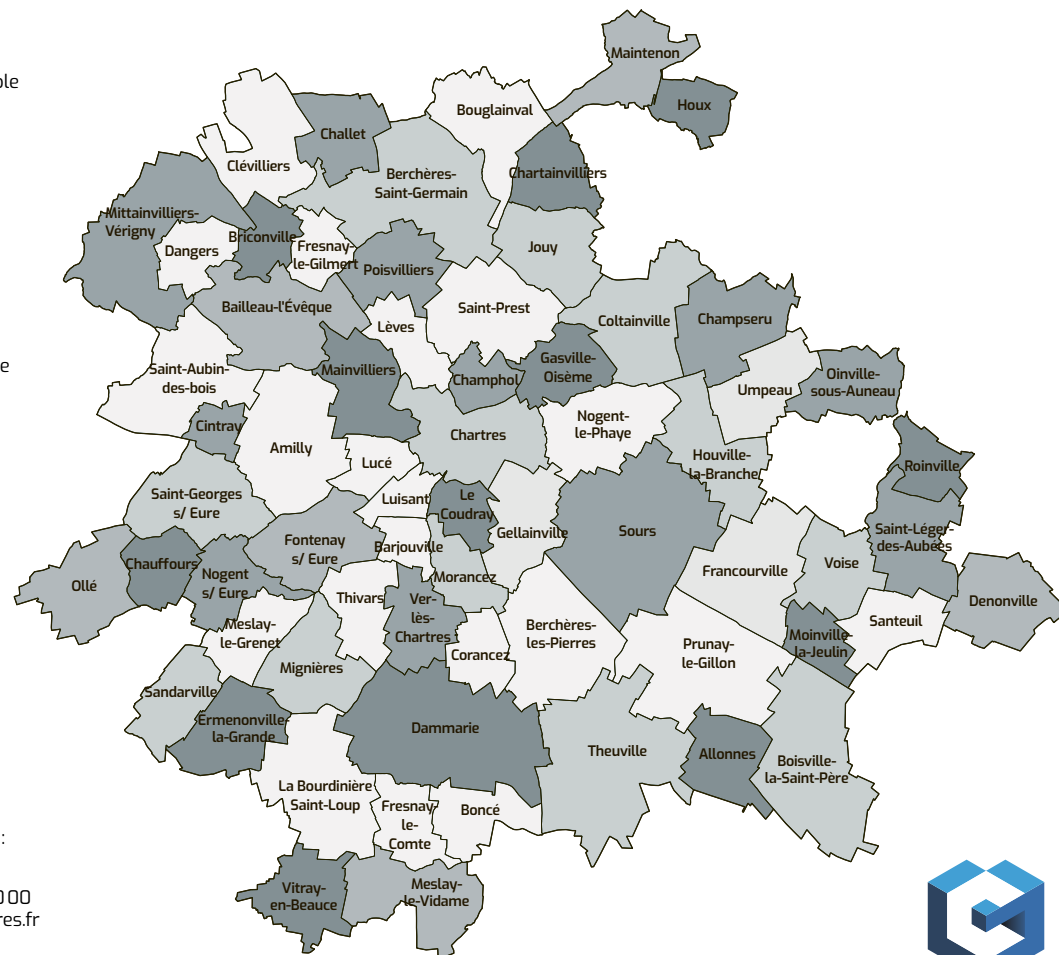
**Impression :**  
Agir Graphic

**Distribution :** Distrib'services

**Tirage :** 80 000 exemplaires

**Dépôt légal :** à parution I.S.S.N. :  
2114-5547

**Contact magazine :** 0237234000  
cedric.laillet@agglo-ville.chartres.fr



chartres-metropole.fr

# SOMMAIRE

- 3 **ÉDITO**
- 6 **DANS VOS COMMUNES**  
À Saint-Aubin-des-Bois, Cintray,  
La Bourdinière-Saint-Loup, Fresnay-le-Comte...
- 14 **C'CHARTRES RESTAURATION COLLECTIVE**  
Le restaurant aux 2 millions de convives
- 16 **INTERVIEW**  
Novo Nordisk : « *la genèse d'un succès* »
- 26 **GRANDS PROJETS**  
Le pont Casanova entre  
en configuration Pôle gare
- 48 **GROS PLAN**  
L'hommage d'un Chartrain à Jean Moulin
- 56 **COMMERCES, ARTISANAT, SERVICES...**  
C'est nouveau
- 61 **LE CAHIER DES ENTREPRENEURS**
- 77 **AGENDA**



## « QUE LES FONDS DE CONCOURS CONTINUENT ! »

Jean-Pierre Gorges, président de Chartres métropole, a rendu visite le 10 novembre dernier à Guy Maurenard, maire de Saint-Aubin-des-Bois.



Jean-Pierre Gorges, président de Chartres métropole, a longuement échangé avec les élus de Saint-Aubin-des-Bois.

« **M**e déplacer dans les communes membres de Chartres métropole me permet d'échanger en direct avec les maires et leurs équipes, expose Jean-Pierre Gorges. C'est un moment privilégié pour bien comprendre comment chaque commune est organisée, quels sont ses projets, ses particularités, ses besoins, et comment Chartres métropole peut les aider dans leur quotidien. »

Le 10 novembre dernier, le président de Chartres métropole était à Saint-Aubin-des-Bois, village rural de 1100 habitants situé à l'ouest de l'agglomération. À sa tête, Guy Maurenard, élu maire en 2020, après avoir été adjoint au maire durant plusieurs mandats. « Saint-Aubin-des-Bois adhère à Chartres métropole depuis 2011, et nous ne le regrettons pas ! explique le premier magistrat. Outre les nombreux services que l'Agglomération offre à nos habitants, elle permet aussi à l'équipe municipale de continuer à investir grâce à des aides financières. Je pense en particulier aux Fonds de Concours. Pourvu qu'ils continuent ! »

« Soyez rassuré : cette solidarité à l'égard des communes membres, c'est l'ADN de Chartres métropole, rappelle Jean-Pierre Gorges. Chaque année, 12 millions d'euros de Dota-

tion de Solidarité Communautaire leur sont ainsi reversés. S'y ajoutent 2,5 millions d'euros de Fonds de Concours, attribués aux communes périurbaines et rurales pour les aider dans leurs projets. »

### SOLIDARITÉ

Illustration concrète : pour 2023, Saint-Aubin-des-Bois a reçu plus de 86 000 euros de Fonds de Concours de la part de Chartres métropole pour continuer notamment à financer les aménagements de la rue du Château d'Eau, une première enveloppe de 104 000 euros ayant été attribuée en 2022. « Une aide très précieuse... », confirme Guy Maurenard. Saint-Aubin-des-Bois entend bien continuer à améliorer le quotidien du village, de son patrimoine et de ses habitants. Un projet d'aménagement autour de l'église (parking, circulation, accès au lotissement...) est à l'étude pour l'année prochaine. Suivront ensuite, en 2025, des travaux au hameau de Chazay, comprenant les réalisations de bordures et le renouvellement des canalisations d'eau et de l'éclairage public. « L'eau et l'éclairage public sont des compétences de Chartres métropole. Autant de dépenses en moins pour les communes », conclut Jean-Pierre Gorges.

## AGGLO-COMMUNES : UN BINÔME QUI FONCTIONNE

Le maire de Cintray, Frédéric Graupner, a accueilli le président Jean-Pierre Gorges dans son village le 24 novembre.

Situé à l'ouest de l'agglomération, Cintray est un petit village rural où il fait bon vivre. Ses près de 480 habitants bénéficient d'un environnement calme et verdoyant, agrémenté de mares, qui a régulièrement été récompensé au concours des villages fleuris. En cœur de bourg, un espace de jeu s'offre aux loisirs des petits et des grands, et les équipes municipales ont veillé progressivement à refaire toutes les rues de Cintray et à boucher les dents creuses. Ce décor de carte postale ne doit pas masquer la difficulté des élus à gérer le quotidien de la commune. « Pour boucler le budget, il faut savoir jongler ! », reconnaît Frédéric Graupner. « C'est pourquoi nous apprécions à sa juste valeur la politique de solidarité que mène Chartres métropole à l'égard de ses communes-membres et les aides financières qu'elle leur attribue, complète le maire. Notre Dotation de Solidarité Communautaire (DSC) est passée il y a peu de 13 000 à 20 000 euros, c'est une vraie bouffée d'oxygène. » « Je souhaite faire encore plus, explique Jean-Pierre Gorges. J'aimerais que le montant minimum de la DSC pour les communes soit de 30 000 euros. J'y travaille pour 2025... »

### APPUI AUX COMMUNES

Cintray bénéficie également d'une autre aide financière de Chartres métropole : les Fonds de Concours. « C'est un soutien à l'investissement pour les plus petites communes, pour leur permettre d'améliorer le quotidien des habitants et du village », ajoute le président de Chartres métropole. L'équipe municipale de Cintray s'appuie d'ailleurs sur ce dispositif pour son projet de transformation d'un ancien logement en gîte communal. Aux côtés des élus du village, la secrétaire de mairie, Christelle Bouchet, voit également d'un très bon œil les relations avec Chartres métropole. « Le service d'appui aux communes mis en place par Chartres métropole est un gros avantage. Il nous apporte une aide et une assistance dans les domaines juridique, de l'ingénierie ou du secrétariat, mais aussi pour la mise à disposition de matériel... Les réunions de secrétaires de mairies nous permettent d'échanger et de travailler en réseau. C'est très précieux. »



Les visites de communes sont l'occasion de découvrir les projets et attentes des maires et de leurs équipes.

## LA MÉMOIRE D'ALAIN PRÉVOST EST EN PLACE



La famille d'Alain Prévost était aux côtés des élus pour le dévoilement de la plaque.

L'émotion était vive le 18 novembre dernier à La Bourdinière-Saint-Loup, à l'occasion de l'inauguration de la place Alain-Prévost. Celui qui fut notamment journaliste, producteur en radio et écrivain a longtemps vécu dans l'ancien presbytère de la commune, où il est décédé en 1971.

En 1966, il publie *Grenadou, un paysan français*, l'histoire d'Ephraïm Grenadou, agriculteur de Saint-Loup. Un ouvrage qui lui vaut d'être récompensé du prix Eugène Leroy, des mains mêmes du ministre de l'Agriculture Edgar Faure. La place centrale du hameau de Saint-Loup porte désormais son nom.

L'épouse, la fille et les petites filles d'Alain Prévost étaient présentes lors de l'inauguration de la place, aux côtés notamment du député Luc Lamirault, du maire de La Bourdinière-Saint-Loup, Marc Lecoeur, et du Conseiller départemental Franck Masselus (photo).

## LES DROITS DE L'ENFANT À L'HONNEUR

L'Accueil de Loisirs de Chartres métropole à Saint-Léger-des-Aubées, géré par l'ADPEP 28, a organisé du 20 au 24 novembre une semaine d'animation et de sensibilisation sur les droits de l'enfant, véhiculant des messages de tolérance et de solidarité à travers des jeux pédagogiques, des ateliers, des quizz et des livres. Sensibilisation à la langue des signes et au braille, arbre à palabre, lectures de contes et échanges étaient notamment au programme.

En parallèle, les enfants ont réalisé une fresque participative sur le château d'eau de la commune avec un graffeur professionnel.



Maurice Cintrat, maire de Saint-Léger-des-Aubées, et Hélène Denieault, vice-présidente de Chartres métropole déléguée à l'Enfance-Jeunesse.

Votre Agglo confie à IOM, graphiste et illustrateur chartrain, la tâche de dessiner le patrimoine de vos communes.

Ce mois-ci : une vue intérieure du lavoir situé près de l'église, à Fontenay-sur-Eure.



IOM

IOM.ATELIER@GMAIL.COM / 06 70 25 29 91

HTTP://IOM.ULTRA-BOOK.COM

# Fresnay-le-Comte, c'est toute une histoire

Chaque mois, focus sur une commune de l'agglomération, en suivant l'ordre alphabétique. Découvrez son patrimoine, son histoire, sa mémoire...

## L'église Saint-Martin

L'église a été bâtie par les moines bénédictins de Marmoutiers (Tours), qui détenaient le prieuré chartrain de Saint-Martin-au-Val et ses dépendances rurales. L'évêque Renaud de Mousson confirma ce patronage en 1190. Le bâtiment comprend deux parties facilement reconnaissables. La nef, très sobre, qui s'ouvre par un portail en ogive, remonte sans doute à la fin du XII<sup>e</sup> siècle. Le chœur, à pans coupés, a été reconstruit durant le premier tiers du XVI<sup>e</sup> siècle. Les larges fenêtres y sont décorées de remplages, qui sont encore de style flamboyant (d'un côté) et déjà Renaissance (de l'autre).



## Zooms

### Les poutres maîtresses de chêne

(1) comportent d'intéressants décors végétaux et animaliers. La date de leur réalisation est mentionnée sur l'un des entrants : « l'an mil cinq cent vingt-neuf, ce chœur fut fait tout neuf », information qui porte à la fois sur la maçonnerie et les charpentes. Quatre extrémités sont sculptées d'engoulants, monstres qui semblent tenir la poutre dans leur gueule. Quant aux sablières (au-dessus des murs porteurs), elles portent un long ornement de cordelettes entrelacées, de pampres de vignes et de feuillages, complété de dragons et médaillons.



Les boiseries anciennes comprennent le **grand retable** (2) de style classique (prob. vers 1700), reposant sur des colonnes corinthiennes et qui fait la part belle aux saint vénérés dans l'église (Saint Martin et Sainte Eutrope), aux chérubins et aux pots à feu. S'y ajoutent un banc d'œuvre sculpté d'anges, deux autels latéraux de même style récemment restaurés, ainsi que des lambris qui couvrent la partie inférieure des murs.



La statue de Saint Eloi (3), patron des forgerons et orfèvres, est une œuvre polychrome ancienne (XVI<sup>e</sup> siècle).



## Les trois croix en fer forgé



La croix située en bordure de la route principale et que croisent (depuis des siècles...) les résidents de Fresnay semble porter l'appellation initiale de « croix au comte ». Elle repose sur une base de colonne d'époque médiévale.

La croix de Meslay (photo), qui présente de beaux décors spiralés évoquant les tiges bourgeonnantes, est à l'extérieur du village, sur une pelouse à l'angle de deux routes.

Celle placée près d'un pavillon, à la sortie ouest, sur une ancienne meule, est probablement l'ancienne « croix rouge », que l'on voyait encore à un

croisement de chemin au nord du village dans les années 80. Rappelons que ce patrimoine immémorial, qui servait de repère aux anciens, est toujours en danger.

## Lavoirs et mare

Des nombreuses anciennes mares du village, deux sont encore propriétés publiques. Celle de l'église apparaît sur d'anciennes cartes postales. On venait y faire boire le bétail.



La mare Moulard, à la sortie nord du bourg, possède encore son lavoir. Les plus attentifs y verront même le système de réglage - à vis et roue - de l'ancien plancher en bois où s'installaient les femmes.



## Le long de la « vallée », un beau parcours pédestre

Les bords de la commune suivent pour plus de 60 % le tracé d'un petit cours d'eau naturel, né à Mignéres et qui est un affluent du Loir : en aval, on l'appelle « la Malorne » ; au niveau de Fresnay, on parle davantage de la « Grande vallée » ou de la « vallée des Bordes ».

De nombreux petits bois le longent encore, qui portent des noms anciens, évocateurs de leur forme, histoire ou propriétaire (bois aux prêtres, pointu, à la Reine, Coquine, Bourré, du moulin de pierre, Cintrat, de la Galoterie).

Les derniers remembrements ont transféré au domaine public la presque totalité des chemins qui bordent le fossé humide : profitez-en ! Au printemps, on y (re)trouve une intéressante diversité écologique : fleurs, insectes et oiseaux.

## Histoire(s) : le chemin du Comte et un village disparu

La route départementale à l'est du village est pavée depuis près de deux mille ans. Si son origine remonte vraisemblablement à la Gaule celtique puis au réseau routier de l'Empire romain, elle porte vers l'an mil le nom de « regia strata » (route royale) puis est désignée pendant plusieurs siècles comme le « chemin du comte », en souvenir du fait qu'elle faisait liaison entre les deux principaux châteaux (Blois et Chartres) qui appartenaient aux Thibaud, puissants comtes régionaux.

Au nord-est du village, sur le bord de cette route, il a existé anciennement un lieu d'habitation, Harainville, dont il ne reste aucun vestige. Des documents historiques, provenant de l'abbaye de Saint-Père-en-Vallée, nous font ici remonter (ce qui est exceptionnel) aux années 940. A l'époque, Electeus et sa femme Ercatringa doivent aux religieux, chaque année « deux sous, deux deniers, deux poules avec leurs œufs ».

## Tradition : les anciens moulins

Quatre moulins à vent existaient autrefois. Du moulin de pierre, aux limites de Boncé, connu dès 1492 et que l'on disait à l'époque ravagé par les Anglais durant la Guerre de Cent Ans, il ne reste que quelques blocs épars.

Les moulins des Bordes (sur la route de ce hameau), de Nuisance (sur la route de la Poutée) et de Fresnay (au sud du bourg), construits en charpente sur le modèle « pivot » typique du terroir beauceron, étaient encore debout en 1868, lorsque les enfants de l'école dressaient le plan de la commune. Du moulin de Fresnay, le dernier en activité, il reste même une émouvante carte postale de 1907.



## PLUS DE GOÛT ET MOINS DE SUCRE !

Installé depuis 2020 comme boulanger, pâtissier et chocolatier à Saint-Georges-sur-Eure, Ludovic Villedieu vient d'ouvrir à Chartres Le Café Mentchikoff, où il propose de savoureuses pâtisseries et chocolats allégés en sucre. De quoi se faire plaisir sans modération !



Ludovic Villedieu.

« Chez nous, tout est fait-maison », souligne Ludovic Villedieu. Formé comme apprenti boulanger-pâtissier au milieu des années 1990 à Chartres, à la boulangerie Noirjean, c'est un artisan passionné par son métier, soucieux de la qualité des produits et de la satisfaction de ses clients. « J'ai choisi cette voie en regardant ma mère réaliser des gâteaux... et par gourmandise ! », explique celui dont le péché mignon est le Paris-Brest.

Un gâteau que l'on retrouve en bonne place dans la vitrine de la pâtisserie-chocolaterie **Le Café Mentchikoff**, qu'il vient d'ouvrir à Chartres, place des Halles. Ludovic Villedieu y propose toute une gamme de pâtisseries, chocolats, pralinés à tartiner, babas au rhum-vanille (mais aussi rhum-Cognac ou Cointreau-agrumes) ou encore mentchikoffs. Tous ces délices ont une caractéristique commune : ils sont allégés en sucre et à faible indice glycémique. Idéal pour les personnes atteintes de diabète, pour les sportifs attentifs aux sucres qu'ils ingurgitent, mais plus largement pour tous les gourmands qui souhaitent se faire plaisir sans modération !

« On peut tout à fait obtenir des produits au goût sucré, même avec moins de sucre. Pour ce faire, nous utilisons des sucres de substitution plus naturels, comme le sucre de fleur de coco (soit les cristaux de la sève du cocotier), aux notes caramélisées, et le sirop d'Agave, et avec un indice glycémique maîtrisé, ce qui limite ainsi l'impact sur notre glycémie », détaille Ludovic Villedieu.



Les délicieux bonbons au chocolat vous feront voyager : les fèves viennent de Papouasie-Nouvelle-Guinée, de Madagascar, du Pérou, du Ghana...

Et ne manquez pas l'incontournable Mentchikoff. « On dit souvent de cette spécialité : c'est bon, mais c'est sucré. J'ai voulu un Mentchikoff dont on dise simplement : c'est bon. » Pari tenu !

### LE CAFÉ MENTCHIKOFF PÂTISSERIE ET CHOCOLATS

18, PLACE DES HALLES, CHARTRES

02 19 02 12 66 - FACEBOOK : LE CAFÉ MENTCHIKOFF

## L'ŒUF MAYO : ÇA, C'EST BISTROT !

Le Bistrot Racines a eu l'honneur de participer au championnat du monde de l'œuf mayonnaise. Une évidence, tant ce plat typique de la gastronomie française est incontournable à la table de ce restaurant chartrain.

Ouvert depuis 2021, Bistrot Racines fait le bonheur des gourmets amateurs d'une cuisine canaille, synonyme de plaisir régressif. Parmi les plats à la carte depuis le départ : le traditionnel œuf mayonnaise, un pilier de bistrot célébré par les gastronomes. Benoît Cellot, gérant et chef exécutif, et Mathieu Noilleau, chef de cuisine, en concoctent jusqu'à 100 par semaine.



Benoît Cellot et Mathieu Noilleau.

Le 4 décembre dernier, ils ont réalisé un rêve : participer au Championnat du monde de l'œuf mayonnaise, organisé à Paris par l'Association pour la Sauvegarde de l'Œuf Mayonnaise. La sélection est rude : seuls 17 candidats, bistrot et restaurants récompensés, pour la plupart, par les meilleurs guides gastronomiques, étaient en lice pour cette édition 2023.

« Ce concours est avant tout un rendez-vous de gourmands et de bonne humeur, résumait Benoît et Mathieu. Mais être sélectionné pour y participer est un gage de reconnaissance. » Pour leur œuf mayo de compét', les deux chefs chartrains ont misé sur une recette qui fait ses preuves dans leur établissement, à base d'ingrédients les plus locaux possibles. Les œufs bio viennent de chez Tom Morizeau (Dangers, Eure-et-Loir). La mayonnaise comprend notamment de

l'huile de Colza de la Ferme du Péage (Tremblay-les-Villages, Eure-et-Loir), du cresson de Méréville (Essonne), une pincée de piment de Beauce et du vinaigre d'Orléans (Loiret). Une tuile croustillante de céréales de Néron, dont l'idée a été soufflée par Tony Doré (Moulins Viron, Le Coudray) et de jeunes pousses de cresson complètent l'assiette. Après délibération du jury, leur œuf mayo n'a pas gagné cette année. Mais vous gagnerez à aller le goûter au Bistrot Racines, il vaut le détour !

### La charte de l'œuf mayonnaise\*

L'œuf mayonnaise requiert un œuf de gros calibre cuit à cœur mais sans excès, de façon à ce que le jaune, sans être coulant, conserve du fondant. La mayonnaise doit être maison, souple, nappante et servie en quantité suffisante pour recouvrir tout ou partie de l'œuf, avec un petit surplus permettant de la saucer avec un morceau de pain. L'œuf mayonnaise peut être accompagné de crudités et/ou de légumes cuits de saison. L'ensemble doit être d'une parfaite fraîcheur. L'aspect de l'assiette doit être appétissant et généreux (trois demi-œufs avec leur éventuelle garniture). La température de service doit être ajustée selon la saison afin de n'être ni trop froide, pour ne pas altérer les qualités gustatives et la texture de la préparation, ni trop chaude, pour éviter d'altérer la tenue de la mayonnaise.

\* Source : Association pour la Sauvegarde de l'Œuf Mayonnaise.

### BISTROT RACINES

49, RUE DES CHANGES, CHARTRES

02 34 40 04 00 - BISTROTRACINES.FR

# LE RESTAURANT AUX 2 MILLIONS DE CONVIVES

C'Chartres Restauration Collective produit chaque jour 11 000 repas, soit 2 millions par an, servis dans les cantines, les structures hospitalières, les maisons de retraite... Des bébés aux personnes âgées, les clients sont aux petits soins : on y mange bien, très bien même. Voici les ingrédients de la recette du succès.

## UN RESTAURANT PAS COMME LES AUTRES

Communément appelée « cuisine centrale », C'Chartres Restauration Collective exerce son activité sous la forme juridique d'un Groupement d'Intérêt Public (GIP), service public industriel et commercial à but non lucratif. Ses deux fondateurs sont le Centre hospitalier de Chartres et Chartres métropole, complétés par 27 autres membres, dont une vingtaine de communes de l'agglomération et des établissements publics de coopération intercommunale (centres communaux d'action sociale, syndicats intercommunaux de regroupement pédagogiques...).

## UN OUTIL DE PRODUCTION OPTIMISÉ

Pour exercer ses missions, C'Chartres Restauration Collective dispose d'un outil de production moderne situé dans le Jardin d'entreprises, parc d'activité Chartres-est. « Cet équipement illustre le choix des élus de Chartres métropole et des administrateurs des Hôpitaux de Chartres de rapprocher la production et la livraison des repas, dans un souci de cohérence territoriale et de maîtrise des coûts », détaille François Charlemagne, directeur général de C'Chartres Restauration Collective.

## UNE ÉQUIPE AUX PETITS OIGNONS

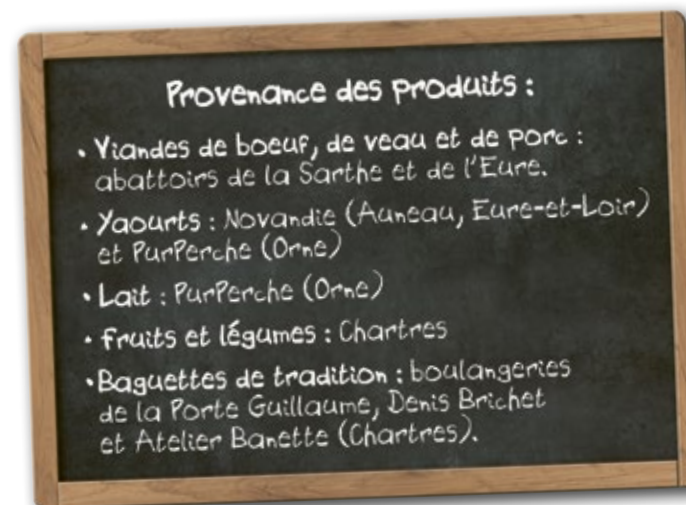
C'Chartres Restauration Collective, c'est une équipe de 44 salariés dont 21 en production (ateliers cuisson, production froide, conditionnement), 15 en logistique et 8 en soutien technique et administratif. Chaque jour (hors vacances scolaires), 11 000 repas sont produits sous la houlette du responsable de production et de ses équipes, puis livrés dans les restaurants et selfs des crèches, écoles, maisons de retraite et structures hospitalières des membres adhérents de C'Chartres Restauration Collective.

## UNE CUISINE GOÛTEUSE, VARIÉE ET ÉQUILBRÉE

Des bébés aux personnes âgées, en passant par les enfants et les patients hospitalisés, les convives bénéficient d'une cuisine faite « comme à la maison ». Les repas sont établis par la diététicienne de C'Chartres Restauration Collective (et en étroite collaboration avec les diététiciennes des Hôpitaux de Chartres pour les repas destinés aux personnes hospitalisées). Objectifs : une cuisine goûteuse, variée, équilibrée et respectant les recommandations nutritionnelles de santé publique.

## DES PRODUITS DE QUALITÉ, DE SAISON ET EN CIRCUIT COURT

Si les commandes sont soumises au Code des marchés publics, l'un des points forts de C'Chartres Restauration Collective, c'est la provenance des aliments. Une majorité d'entre eux est acheminée en circuit court, dans un rayon de moins de 100 kilomètres. Exemples...



## DES TARIFS MAÎTRISÉS

C'Chartres Restauration Collective facture chaque repas en moyenne 3,26 euros hors taxes, un prix qui est identique pour chaque client. « Le coût d'un repas n'est évidemment pas le même pour un enfant de maternelle ou un adulte », précise François Charlemagne. Chaque client reste ensuite libre de sa politique de restauration scolaire, en fonction de ses frais structurels et de fonctionnement, et donc de sa politique tarifaire.





**Novo Nordisk va investir 2,1 milliards d'euros à Chartres.**

## LA GENÈSE D'UN SUCCÈS

Novo Nordisk vient d'annoncer 2,1 milliards d'euros d'investissement sur son site de Chartres. Le président de Chartres métropole, Jean-Pierre Gorges nous détaille la genèse d'un succès.

**Votre Agglo :** Comment regardez-vous l'entreprise Novo Nordisk, et son investissement massif chez nous ?

**Jean-Pierre Gorges :** Avec 500 emplois supplémentaires à la clé à délai rapproché ! C'est une entreprise extrêmement performante, qui a anticipé très tôt l'évolution et l'apparition de problèmes de santé publique, et notamment du diabète. Un marché malheureusement croissant, l'une des conséquences de ce que l'on appelle communément la « malbouffe ».

Novo Nordisk ne se contente pas de produire des produits pharmaceutiques pour son traitement, mais elle participe également à de nombreuses recherches pour sa prévention.

Je suis attentivement son implication croissante à Chartres depuis vingt-deux ans et j'ai pu observer la gestion remarquable de son personnel, des conditions de travail, des niveaux de salaires, etc.

**VA :** Comment avez-vous été conduit à vous y intéresser de plus près ?

**JPG :** C'était en 2002. J'étais maire depuis un an et juste élu député. L'implantation de Novo Nordisk à Chartres datait de 1962. C'était encore limité. Et ses dirigeants s'interrogeaient : ils voulaient se développer et étudiaient plusieurs destinations possibles en Europe. Chartres faisait partie des sites envisagés, mais des questions fiscales et réglementaires propres à la situation française les faisaient hésiter.



J'avais l'avantage d'être député-maire, comme c'était possible alors, ce qui me permettait d'intervenir au plan local comme au plan national. Et il se trouve que j'ai trouvé une oreille très attentive et compétente auprès d'un grand ministre de l'Economie et des Finances qui savait ce que c'était que l'industrie, puisqu'il en venait. Je veux parler du regretté Francis Mer, très récemment disparu. Il savait ce qu'il fallait faire si l'on voulait que l'industrialisation / réindustrialisation de notre pays passe à la vitesse supérieure...

**« J'AI REMPLI MON RÔLE DE COURROIE DE TRANSMISSION À PARIS, ET D'ÉLU DÉCIDEUR À CHARTRES. NOVO NORDISK EST RESTÉ ET S'EST DÉVELOPPÉ EN INVESTISSANT DES CENTAINES DE MILLIONS D'EUROS. »**

J'ai donc rempli mon rôle de courroie de transmission à Paris, et d'élu décideur à Chartres. Et Novo Nordisk est resté à Chartres, s'est développé en investissant des centaines de millions d'euros. Et nous venons là de passer encore à une dimension supérieure.

Je n'ai pas pu rester député - la Loi me l'a interdit depuis 2017 - mais l'actuel député a parfaitement mesuré l'enjeu quand la décision de Novo Nordisk a balancé entre Chartres et l'Irlande. Il a bien accompagné la candidature chartraine à son niveau auprès des instances gouvernementales. Ce n'est pas pour rien qu'il a appuyé la candidature de Chartres métropole pour obtenir le label Territoire d'Industrie (voir

notre numéro précédent). Cela va simplifier, accélérer les procédures administratives réglementaires, faciliter les soutiens bancaires et valoriser nos démarches d'obtention des structures de formations professionnelles, pour répondre aux besoins de personnels qualifiés dans nos entreprises locales. Novo Nordisk bien sûr, la Cosmetic Valley et aussi les autres. Le soutien de la Région nous est acquis en la matière et je la remercie.

**« DANS LE RECRUTEMENT AUJOURD'HUI, C'EST TOUT UN CADRE DE VIE, TOUT UN ÉCOSYSTÈME QUI EST EXAMINÉ. C'EST TOUT CE QUI CONSTITUE CE QUE J'APPELLE L'ATTRACTIVITÉ D'UNE VILLE. »**

**VA :** Qu'est ce qui a fait basculer la décision de Novo Nordisk en faveur de Chartres ?

**JPG :** Pour avoir discuté au long des années avec de nombreux cadres de l'entreprise, je pense que ce sont les possibilités de recrutement de personnels compétents qui l'ont emporté.

Je ne parle pas seulement du bassin chartrain, qui est évidemment trop limité. Les dirigeants de Novo Nordisk vont recruter partout en France et même à l'étranger. Déjà, l'explication fiscale ne tient pas, les conditions de l'Irlande étant probablement meilleures en la matière.

Mais dans le recrutement aujourd'hui, les candidats ne parlent pas seulement de salaire. Pour qualifier un emploi de « bon job », il faut d'autres atouts et d'abord une qualité

de la vie : « que vais-je trouver à Chartres pour moi-même, ma famille et mes enfants ? Quelles sont les écoles ? Quels sont les équipements culturels, sociaux, les possibilités de se loger ? Y a-t-il des animations, de bons clubs sportifs ? », etc.

C'est tout un cadre de vie, tout un écosystème qui est examiné. C'est tout ce qui constitue ce que j'appelle l'attractivité d'une ville, quand elle est propre, sûre et que les services publics, hôpitaux compris, fonctionnent bien. Au total, c'est un choix concurrentiel dans tous les domaines.





**« NOTRE RÔLE, C'EST NON SEULEMENT D'ACCOMPAGNER, MAIS C'EST SURTOUT D'ANTICIPER. »**

**VA : Quel est l'intérêt pour le bassin de vie chartrain de voir Novo Nordisk s'y développer encore davantage ?**

**JPG :** Ce ne sont pas seulement des centaines d'emplois supplémentaires. Ce sont surtout des emplois qualifiés supplémentaires. Qui vont tirer la ville et l'agglomération vers le haut. Un emploi industriel créé, c'est 1,5 emploi créé à côté, comme la Cosmetic Valley le montre bien. Et ce sont en plus 2 à 3 emplois indirects qui apparaissent progressivement dans le bâtiment, les commerces, les services à toute cette population supplémentaire. Rien à voir avec les entrepôts

géants de l'e-commerce et leurs emplois rarement qualifiés. Novo Nordisk oui, Ali B... non.

Vous comprenez mon refus d'il y a quelques années. Vous comprenez pourquoi nous voulons depuis vingt-deux ans une ville et une agglomération apaisées, avec des transports publics modernes, des logements de qualité et variés, une mixité sociale véritable, équilibrée, etc.

Parce que si nous avons accompagné attentivement Novo Nordisk, les gens de Novo Nordisk nous ont également observés. Ils connaissent notre stratégie, ils la voient s'inscrire dans la réalité au long des années. Notre travail, c'est non seulement d'accompagner, mais c'est surtout d'anticiper. Toujours l'attractivité... Vous pouvez mesurer et mieux comprendre les dimensions de l'Odyssée, du Colisée, du parc des expositions, sans oublier le Conservatoire, les théâtres, la médiathèque et autres. Deux ambitions se côtoient et se rejoignent...

**« CE TRAVAIL DE MECCANO FONCIER EST L'UN DES CŒURS DE MÉTIER DE CHARTRES MÉTROPOLÉ. POUR GARDER TOUJOURS UNE LONGUEUR D'AVANCE. »**

**VA : Pourquoi Novo Nordisk se développe-t-elle dans la zone Poillot et non pas dans le Jardin d'Entreprises ?**

**JPG :** Cela aurait été possible en 2002, mais pas aujourd'hui au vu de la dimension prise par Novo Nordisk à Chartres depuis vingt ans.

Là encore, nous avons heureusement anticipé. Ce n'est pas pour rien que j'ai décidé d'acheter l'ancien bâtiment Guerlain dans la zone Poillot, c'était en 2015 ! Il y a 8 ans ! Pour beaucoup, c'était de l'argent immobilisé et certains, y compris dans mon entourage, me pressaient de vendre cet espace. Aujourd'hui, c'est une des clés du succès. Nous y ajoutons la délocalisation dans le Jardin d'entreprises du Centre technique municipal (CTM), qui sera opérationnel là-bas d'ici septembre 2024. Et nous incitons d'autres entreprises de la zone Poillot à se réinstaller dans des conditions meilleures dans le Jardin d'entreprises, libérant ainsi des espaces supplémentaires pour Novo Nordisk.

Ce travail de meccano foncier, c'est l'un des cœurs de métier de Chartres métropole. Pour garder toujours une longueur d'avance.

Novo Nordisk va investir 2,1 milliards d'euros à Chartres.

## POUR NOVO NORDISK, UNE MOBILISATION NATIONALE ET LOCALE

Guillaume Kasbarian, député d'Eure-et-Loir, et Didier Garnier, vice-président de Chartres métropole délégué au développement et à la promotion économiques, réagissent à l'annonce d'investissement massif de Novo Nordisk à Chartres.

**Votre Agglo : Monsieur Kasbarian, quelle a été l'étincelle initiale qui vous a poussé à soutenir avec tant de ferveur l'investissement de Novo Nordisk à Chartres ?**

**Guillaume Kasbarian :** L'étincelle a été la reconnaissance immédiate du potentiel qu'un tel investissement représente pour notre territoire. Novo Nordisk n'est pas seulement un leader dans l'industrie pharmaceutique ; c'est un pionnier dans le développement de solutions de santé durable. J'ai conscience de l'impact de cet investissement colossal sur notre économie locale et sur l'avancement de la technologie pharmaceutique en France. J'ai tout de suite su que nous devons agir. Mon rôle a été d'assurer un soutien politique inébranlable, en facilitant le dialogue avec les différents acteurs gouvernementaux et en exploitant les opportunités législatives ouvertes notamment par les lois ASAP et Industrie Verte en étroite collaboration avec Novo Nordisk. Ces législations offrent un cadre favorable pour accélérer les procédures administratives et soutenir les initiatives de développement durable.

L'enthousiasme pour ce projet dépasse le cadre économique ; il s'agit d'une avancée significative pour la santé publique et la technologie pharmaceutique en France. C'est cette vision qui m'a motivé à pousser ce projet avec ardeur.

**Votre Agglo : Et sur le terrain, monsieur Garnier comment votre action a-t-elle facilité cet investissement ?**

**Didier Garnier :** Mon approche a été de considérer cet investissement comme une opportunité pour tous. Nous avons mené un travail de fond pour assurer que l'agrandissement de Novo Nordisk se fasse en harmonie avec nos objectifs de développement durable. Pour cela, l'ensemble des équipes de Chartres métropole sont mobilisées, et je les en remercie. Il faut en effet suivre très attentivement les négociations pour l'acquisition de terrains, la mise en place d'infrastructures adéquates et la coordination avec les entreprises locales, qui sont mobilisées pour appuyer ce projet hors normes. Mon enthousiasme pour ce projet découle de son potentiel transformateur pour Chartres et son agglomération. Nous parlons d'emplois de haute qualité, d'innovation technologique et de renforcement de notre attractivité en tant que pôle majeur dans le secteur pharmaceutique. J'ai été personnellement impliqué dans chaque étape, veillant à ce que



Emmanuel Macron, président de la République, et Jean-Pierre Gorges, président de Chartres métropole, le 23 novembre dernier chez Novo Nordisk.

les besoins de Novo Nordisk soient alignés avec ceux de notre territoire. C'est un travail de longue haleine, mais extrêmement gratifiant quand on voit les bénéfices qu'il apportera à tous les habitants de Chartres métropole.

**Votre Agglo : Monsieur Kasbarian, pouvez-vous nous donner un aperçu des prochaines étapes et des défis à venir pour ce projet ?**

**Guillaume Kasbarian :** Absolument. Notre prochain défi est de maintenir la cadence. Cela signifie non seulement assurer que les mesures législatives et les soutiens gouvernementaux continuent d'être optimisés, mais aussi de rester en dialogue constant avec Novo Nordisk. Nous devons nous assurer que leur expansion se déroule harmonieusement, en respectant les délais prévus et en répondant aux attentes des parties prenantes.

**Votre Agglo : Et pour Chartres, monsieur Garnier, quels sont les enjeux immédiats et de long terme ?**

**Didier Garnier :** À court terme, notre enjeu principal est de garantir une intégration fluide de Novo Nordisk dans notre tissu économique et social. Cela implique un travail continu de coordination et de communication avec toutes les parties prenantes. À long terme, notre objectif est de voir Chartres se transformer en un pôle d'excellence dans le secteur pharmaceutique, en créant un environnement propice à l'innovation et à l'emploi de qualité. C'est une vision audacieuse, mais réalisable, et nous sommes déterminés à la concrétiser.



Didier Garnier, vice-président de Chartres métropole délégué au développement et à la promotion économiques.



Guillaume Kasbarian, député d'Eure-et-Loir.

# PRIORITÉ MAINTENUE À L'INVESTISSEMENT ET À LA SOLIDARITÉ INTERCOMMUNALE

Comme chaque année, le Conseil communautaire de Chartres métropole a tenu en novembre son Débat d'Orientations Budgétaires, avant l'examen du projet de Budget 2024 prévu au mois de décembre.

Dans un contexte incertain, priorité maintenue aux investissements, à la solidarité intercommunale et à la stabilité des taux de la fiscalité.

Les explications de Franck Masselus, vice-président en charge des finances.

**Votre Agglo : Qu'est ce qui a marqué la préparation du projet de Budget 2024 ?**

**Franck Masselus :** C'est indiscutablement le contexte, difficilement prévisible. On le voit bien à travers le débat parlementaire sur le Budget de l'Etat en ce moment. Une croissance ralentie, voire stagnante, des taux d'intérêt qui restent élevés malgré l'annonce d'une décrue de l'inflation. En effet, le prix des énergies baisse, mais c'est aussi parce que l'activité économique mondiale recule...

On retrouve cette imprévisibilité au niveau communal et intercommunal. L'Etat, endetté et très désargenté, ne cesse de changer la donne des impôts et taxes perçues par les collectivités locales et territoriales. Dernier bouleversement en date, la suppression de la part de taxe d'habitation qui nous revenait et celle de la cotisation sur la valeur ajoutée des entreprises (CVAE), soit 19,8 et 12 millions d'euros respectivement dans nos recettes. L'Etat les compense, dit-il, par le versement d'une partie des recettes de TVA.



Franck Masselus, vice-président de Chartres métropole en charge des finances.

**« TOUS LES IMPÔTS ET TAXES QUE NOUS MAÎTRISONS CONSERVERONT LE MÊME TAUX, CONFORMÉMENT À NOS ENGAGEMENTS DE DÉBUT DE MANDAT. »**

Nous avons donc fait nos calculs, mais à l'arrivée ce sont 700 000 euros de moins que prévu dans nos recettes 2023. Cette différence, qui va dans le même sens que les précédentes, nous interroge, c'est le moins qu'on puisse dire. D'autant que la TVA devient la première de nos recettes fiscales en termes de montant.

Certes, nous conservons la maîtrise et le bénéfice de la Cotisation Foncière des Entreprises (CFE), de la Taxe d'Enlèvement des Ordures Ménagères (TEOM) et du Versement Mobilité (VM). Ces deux dernières taxes financent respectivement et exclusivement les déchets et les transports. Enfin, la taxe foncière instituée en début de mandat reste stable. A comparer à l'augmentation, et parfois à l'explosion, des taxes foncières dans les villes et les intercommunalités presque partout en France, année après année.

Tous les impôts et taxes que nous maîtrisons conserveront le même taux, conformément à nos engagements de début de mandat.

**VA : Vous maintenez pourtant vos priorités ?**

**FM :** Notre stratégie de développement reste la même, et les récentes annonces de Novo Nordisk, 2,1 milliards d'euros d'investissements dans les prochaines années sur leur site de Chartres, nous y encouragent évidemment.

Dans les trois ans qui viennent, nous prévoyons d'investir 200 millions d'euros, dont 84,6 dès 2024. Nous y achèverons en effet le paiement des dépenses occasionnées par la construction du Colisée (5,3 millions d'euros) et par celle du nouveau parc des expositions (15 millions d'euros).

Nous allons également continuer d'investir beaucoup d'argent dans la ressource en eau (augmentation du nombre des forages), dans son acheminement (lutte contre les fuites) et aussi dans l'interconnexion des divers réseaux dont Chartres métropole a pris la charge au cours de son élargissement territorial. De même pour les transports, avec le début de la réalisation de la première ligne de Bus à Haut Niveau de Service (BHNS), etc.

Notre stratégie de développement se veut également marquée par la solidarité intercommunale : près de 12 millions d'euros pour la Dotation de Solidarité Communautaire (DSC) et 2,5 millions d'euros pour les projets d'investissements des communes périurbaines et rurales, à travers nos Fonds de Concours. Enfin, l'Agglo, qui a la charge depuis quelques temps de l'éclairage public, veut accélérer le passage aux lampadaires LED, pour des raisons écologiques et économiques évidentes.

**« LE MAINTIEN DE NOS ÉQUILIBRES FINANCIERS EST AUSSI LA CONDITION DU SOUTIEN CONTINU DE NOS PARTENAIRES. »**

**VA : Le contexte et vos ambitions vous obligent à une gestion financière très serrée ?**

**FM :** C'est clair, et nous avons mis au point des outils de pilotage qui nous permettent de suivre au plus près et quasiment en temps réel l'évolution de notre situation financière. Le maintien de nos équilibres financiers est aussi la condition du soutien continu de nos partenaires, notamment les banques publiques et privées qui accompagnent notre stratégie d'investissement.

Nous respectons à la lettre la règle fondamentale : notre recours à l'emprunt et donc à la dette s'applique exclusivement à l'investissement, et non au fonctionnement, à la différence de l'Etat par exemple. Notre dette doit s'apprécier par rapport à notre capacité à la rembourser. Dans les trois années qui viennent, notre ratio de remboursement va passer de plus de douze ans en 2024, à moins de onze ans en 2026. Cela veut dire que si nous cessions d'investir, il nous faudrait douze puis onze ans pour la rembourser totalement.



Le Colisée, complexe culturel et sportif de Chartres métropole, sera livré début 2024.

# LE COLISÉE, SUJET D'ÉTUDE POUR LES FUTURS PROFESSIONNELS DE LA CONSTRUCTION

Le 30 novembre, une trentaine d'élèves de l'ESTP d'Orléans visitaient le Colisée. Sous la conduite de Karine Dorange, vice-présidente de Chartres métropole en charge des Grands équipements, ils découvraient les multiples particularités de ce chantier hors du commun.



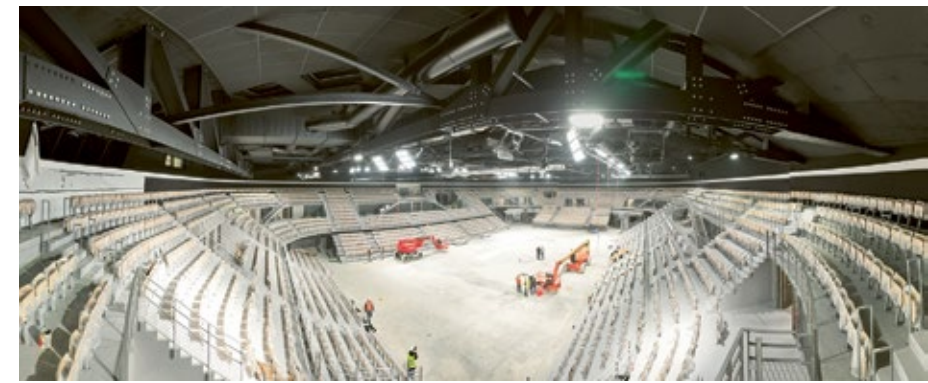
Karine Dorange, vice-présidente de Chartres métropole en charge des Grands équipements.

L'ESTP, École spéciale des travaux publics, du bâtiment et de l'industrie, est une école de référence au niveau européen en matière de construction. Elle a ouvert un nouveau campus à Orléans en septembre. Tout au long de leur parcours, ses élèves visitent des chantiers en vue de se familiariser avec leurs futurs métiers de manière concrète. Antoine Bonte, directeur du campus, a identifié le Colisée comme « l'une des

plus grandes opérations de la région Centre-Val de Loire. C'est l'occasion pour les élèves de voir l'application des apprentissages qui leur sont enseignés, et d'acquiescer de la maturité professionnelle. Notre école prépare à tous les métiers de la construction, qui se retrouvent au Colisée : maîtrise d'ouvrage, maîtrise d'œuvre, ingénierie travaux et OPC (ordonnancement, pilotage, coordination),

et les différentes expertises qui leur sont liées : génie mécanique, efficacité énergétique, topographie, etc. ». Julien Koniczny, responsable du projet chez C'Chartres Aménagement, qui assure pour Chartres métropole la maîtrise d'ouvrage déléguée du Coli-

sée, confirme : « le chantier rassemble chaque jour plus de 120 personnes qui représentent plus de 50 entreprises et plus de 30 corps de métiers. Il fait également intervenir des métiers que l'on ne retrouve pas sur la plupart des chantiers, comme ceux liés à l'acoustique exigeante, au traitement paysager de la toiture, ou encore aux dispositifs scéniques ».



Le Colisée est entré dans la phase finale des travaux avant son ouverture en avril 2024. Retrouvez un point sur le chantier dans notre prochain numéro

## VITRINE DU TERRITOIRE

« Les techniques mises en œuvre au Colisée sont parfaitement en phase avec l'enseignement dispensé aux élèves », précise Badreddine Aissaoui, président du groupement Centre des alumni de l'ESTP. « L'idée de leur montrer ce chantier s'est imposée naturellement à plusieurs titres. D'abord du fait de l'ampleur de l'équipement, mais

aussi de sa situation dans le tissu urbain resserré et des contraintes techniques et architecturales qui en découlent. Des paramètres qui illustrent ce que doit prendre en compte un ingénieur, avec qui plus est la nécessité de travailler en transversalité avec tous les corps de métiers. On espère aussi que cet équipement, qui constitue une vitrine de notre territoire, suscitera l'envie de s'y installer pour y exercer leur métier. »

« L'intérêt que portent ces futurs professionnels à cet équipement est une

reconnaissance pour nous, commente Karine Dorange. Il valide, si besoin était, les positions que nous défendons lorsque nous décidons de les construire et de leur donner le dimensionnement important qui est le leur et leur niveau de qualité. Les échanges que nous avons eus avec ces représentants de l'ESTP ont été très instructifs. J'avoue ne pas cacher mon plaisir à avoir observé leur intérêt et leur enthousiasme, et avoir décelé que cette visite confirmait des vocations. »

## « Une gestion globale d'un projet »

**Ancien élève de l'ESTP, diplômé de l'École supérieure Léonard de Vinci de Courbevoie, Julien Koniczny pilote et suit la construction du Colisée en tant que responsable de projets chez C'Chartres aménagement.**

**Votre Agglo : En quoi consiste le métier de responsable de projet ?**

**Julien Koniczny :** Il veille au bon déroulement d'un programme d'aménagement ou de construction. Chez C'Chartres aménagement, nous nous occupons de programmes d'aménagements aussi différents que le Pôle Gare de Chartres, le réaménagement des Clos et du cœur de village de Lèves ou la création de lotissements, comme les Six-Chemins d'Amilly. Nous sommes aussi sollicités pour urbaniser, comme le secteur du Buisson Maçonné à Fontenay-sur-Eure, ou aménager des zones d'activités, comme le parc d'Archevilliers à Chartres. La création d'équipements, une autre de nos compétences, nous a amenés à réaliser la MPT des Petits-Clos à Chartres et l'aérodrome de Chartres métropole. En ce moment, nous réalisons le futur parc des expositions de Chartres métropole et le Colisée. Nous établissons tous les préalables indispensables : études de fonctionnement et d'urbanisme, étapes administratives (procédures de marchés publics, concours d'architectes, instruction des permis de construire...), avant d'entrer dans le « dur », c'est-à-dire la construction ou l'aménagement eux-mêmes. Un chef de projet n'est pas expert en tout : il s'appuie sur des spécialistes en leurs domaines, et son rôle est avant tout d'assurer la coordination de toutes les parties, de veiller à ce que chaque étape soit bien validée avant d'en entamer une nouvelle, et de s'assurer du respect de la commande initiale. Il requiert une excellente capacité d'analyse et de synthèse, mais aussi d'écoute pour que chaque intervenant du projet contribue avec fluidité au bon déroulement de la réalisation.

**VA : Qu'est-ce qui différencie le Colisée des autres chantiers et le rend intéressant ?**

**JK :** Le Colisée est intéressant car il concerne une grande diversité d'utilisateurs : le grand public, les artistes, les sportifs, les employés qui vont assurer la vie de l'équipement, l'ensemble des techniciens de la maintenance et des régies événementielles... Le projet est aussi particulièrement soigné dans son intégration dans son environnement urbain et la façon dont il s'est acquitté des fortes contraintes qui le caractérisent : la proximité SNCF et la tranquillité du voisinage.



Karine Dorange avec Antoine Bonte, directeur du campus Orléans de l'ESTP, Badreddine Aissaoui, président du groupement Centre des alumni de l'ESTP, et les étudiants de la 1<sup>re</sup> promotion de l'ESTP Orléans.

# LE PONT CASANOVA ENTRE EN CONFIGURATION PÔLE GARE

Le parking Gare-Colisée de la gare SNCF est ouvert, et le Colisée lui emboîte le pas. Pour les desservir, la voirie se met au diapason dans le périmètre du pont Casanova.

Dans quelques mois : l'ouverture du Colisée. Tandis que les travaux d'équipement se poursuivent à l'intérieur, C'Chartres aménagement procède alentour aux aménagements de la voirie. Le pont Casanova et son rond-point, côté Mainvilliers, guideront de nouvelles circulations vers les accès au Colisée, la plateforme d'échanges multimodale et le parking Gare-Colisée. Un rond-point unique y verra le jour, et des espaces de circulation mieux partagés seront établis, qui distingueront des voies de bus en site propre, des voies VL de 2,60 m de large pour réduire la vitesse, et des cheminements sécurisés pour cyclistes et piétons, sur trottoirs larges. Débutés fin octobre, les travaux ont d'abord consisté à effacer les différents séparateurs de circulations : les terre-pleins de délimitation des voies du pont, les deux ronds-points côté Mainvilliers et leurs îlots attenants. Une fois la voirie libérée de ces éléments, le réaménagement a démarré par la chaussée du pont, côté Paris (circulations dans le sens Chartres-Mainvilliers), avec une nouvelle délimitation entre l'espace de circulation des véhicules et le trottoir.

Ce côté des circulations accueillera ainsi une voie réservée pour les bus, qui desservira notamment la future gare routière, et une voie véhicules légers qui continuera l'accès à Mainvilliers et permettra aussi d'accéder au parking Gare-Colisée et aux points dépose-minute de la plateforme intermodale.

## LES TRAVAUX À VENIR

À partir de janvier, le périmètre du chantier évoluera et poursuivra ces mêmes principes d'aménagement, du même côté. Au-delà du pont lui-même, il s'étendra jusqu'à la jonction des rues de l'Épargne, de la République et Philarète-Chasles. Sauf aléas de chantiers, ce côté de la voirie sera donc livré début mars.

De mars à juillet, le cheminement des travaux se fera dans le sens inverse sur l'autre côté de voirie, avec une progression du réaménagement de Mainvilliers vers Chartres et de la connexion entre le pont et la rue Casanova.

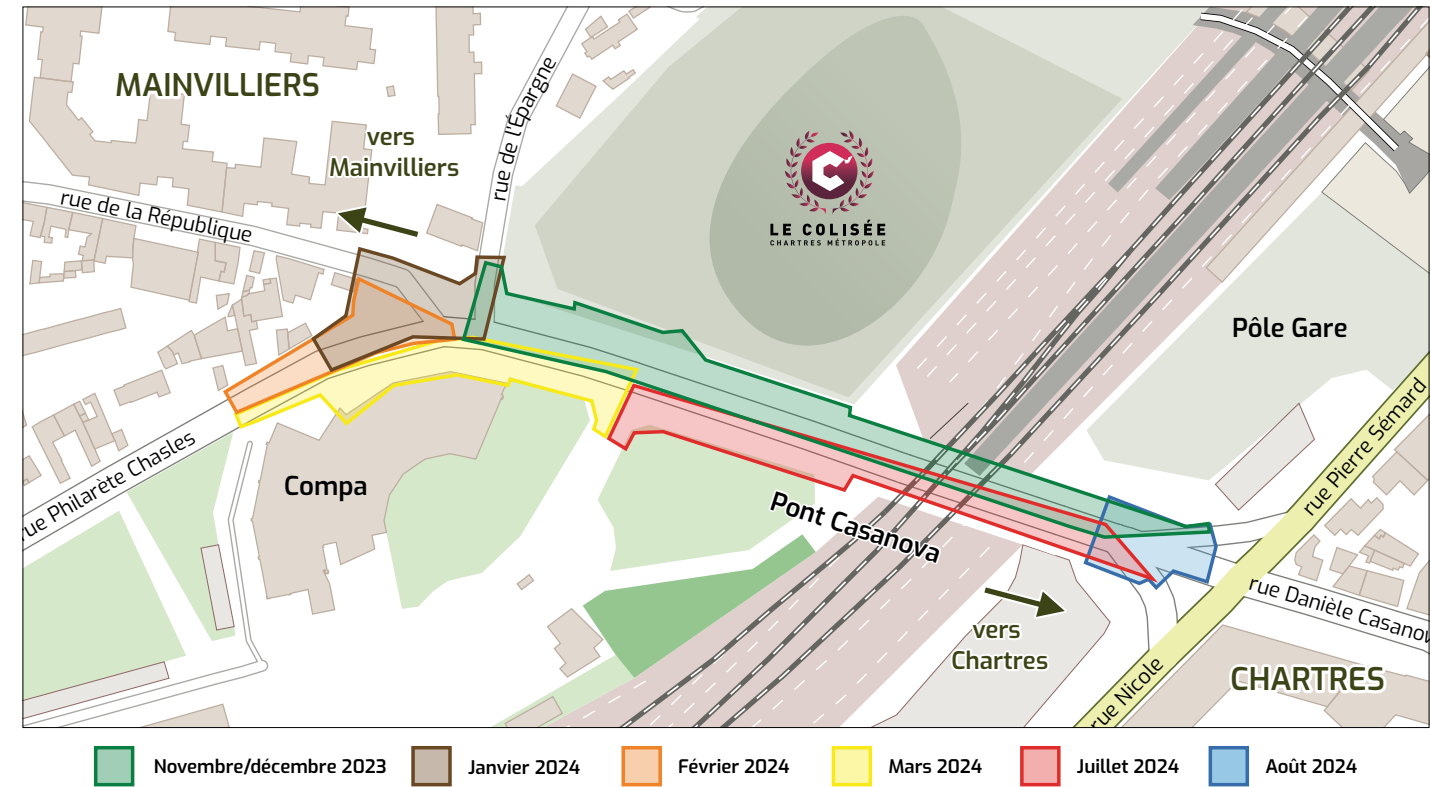
La dernière tranche de travaux, rapide, consistera à finaliser les revêtements, marquer les signalétiques, et poser les mobiliers urbains : abris bus pour les

deux futurs arrêts BHNS, poubelles et bancs, plantations. Les travaux seront terminés fin août, pour permettre la mise en fonction de la nouvelle gare routière en septembre 2024.

### Attention travaux !

Ne vous mettez pas en danger : que vous soyez cycliste ou piétons, durant toute la durée des travaux, respectez les déports de circulations ! Automobilistes, les circulations en proximité de zones chantiers se font à vitesse réduite.

## SCHÉMA D'ÉVOLUTION DES PÉRIMÈTRES CHANTIERS



# UNE BRIQUE DE PLUS POUR LE PÔLE GARE

En parallèle de la poursuite des aménagements menés par la Ville de Chartres et C'Chartres Aménagement (voir en pages précédentes), le quartier Pôle gare continue sa métamorphose.

Le 29 novembre, la première pierre du programme Parvis des Lumières a été posée. L'ensemble comprendra des commerces, un hôtel, un restaurant, des services à la population, des logements, des bureaux...



Pose de la première pierre, le 29 novembre : Jean-Pierre Gorges, président de Chartres métropole et maire de Chartres, Franck Masselus, président-directeur général de C'Chartres Aménagement, Patrice Pichet, président-directeur général du groupe Pichet, Bruno Jocas, directeur délégué de C'Chartres Aménagement.

Le nouveau visage du quartier de la gare n'en finit plus de se dévoiler. Au fil des années, sa configuration a profondément changé. La gare SNCF a été rénovée. La place Pierre-Sémard et les rues alentour ont été entièrement réaménagées, et la circulation a été repensée et apaisée, faisant la part belle aux piétons, cyclistes et transports en commun. La passerelle piétonne surplombant les voies de chemin de fer a été posée, et la plateforme multimodale a été construite pour pouvoir accueillir tous les bus et les cars desservant la gare. Un nouveau parking de 1 200 places a été mis en service, et une grande salle est sortie de terre et s'apprête à ouvrir dans les mois à venir pour le plus



grand bonheur des amateurs de spectacles, concerts et de rencontres sportives : le Colisée.

## NOUVEAU QUARTIER

Pour permettre au projet Pôle gare de voir le jour, des friches et infrastructures auparavant occupées par les services ferroviaires ont été libérées. Autant d'espaces qui sont dorénavant investis pour donner naissance à un nouveau quartier et accueillir des habitants, mais aussi de l'activité économique et commerciale, des services... Illustration concrète avec le Parvis des Lumières, un programme situé rue Pierre-Nicole, dont la première pierre



a été symboliquement posée le 29 novembre dernier. Porté par le groupe Pichet, il comprendra tout ce qui fait la vie d'un quartier : des logements (70 sont prévus, comportant de deux à cinq pièces), des commerces au pied des immeubles (des bars et restaurants sont attendus), des services (une maison médicale est en projet), des espaces de bureau, un hôtel... Le chantier a déjà démarré et sa livraison est annoncée pour fin 2025.

## LES SDIS DE FRANCE RÉUNIS À CHARTRES

Les contrôleurs de gestion des services départementaux d'incendie et de secours (SDIS) de France se sont retrouvés à Chartres pour leurs rencontres annuelles.

Le service départemental d'incendie et de secours d'Eure-et-Loir (SDIS 28), qui a notamment pour mission la protection et le secours d'urgence aux personnes (ce qui représente 8 interventions sur 10), a accueilli à Chartres les 14 et 15 novembre la 24<sup>e</sup> édition des rencontres

de contrôle de gestion et pilotage des services d'incendie et de secours (SIS) de toute la France.

Ces rencontres ont été ouvertes par Didier Garnier, vice-président de Chartres métropole et par ailleurs vice-président du conseil d'administration du SDIS 28. « C'est une fierté pour notre ter-

ritoire de recevoir cette délégation, qui représente pratiquement tous les SDIS de France et d'Outre-mer. Cela contribue au rayonnement et à l'attractivité de Chartres métropole » a-t-il expliqué en préambule.

Ces journées avaient pour objectif de partager des connaissances, d'échanger sur les pratiques et d'explorer des solutions innovantes. Elles ont aussi été l'occasion de rappeler l'importance de la fonction contrôle de gestion et pilotage, moins visible auprès de la population que la mission des pompiers, mais essentielle.

En complément, les participants ont bénéficié d'une visite de la cathédrale de Chartres, et assisté à des mini-conférences de Juliette Clément (société archéologique d'Eure-et-Loir) sur la gestion au temps des cathédrales, de Frédéric Roulleau (Directeur général du Groupe Tibco) sur l'intégration de la DATA et de l'intelligence artificielle, et d'Etienne Barré (cLean Partner chez Novo Nordisk) sur les démarches d'amélioration continue de leur process de production.



Didier Garnier, 2<sup>e</sup> vice-président du conseil d'administration du SDIS 28.

### Chartres métropole et le SDIS

Chartres métropole participe au financement du SDIS en versant une contribution financière annuelle : **6,4 millions d'euros** sont prévus au budget 2024.

Le SDIS assure ses services dans l'agglomération 24/24h. **9 660 interventions** ont été réalisées sur le territoire de Chartres métropole en 2022.

### Le SDIS 28 en chiffres

**267** pompiers professionnels  
**108** membres des personnels administratif et technique spécialisé  
**1 910** pompiers volontaires  
**500** engins  
**79** casernes

## APPRENDRE À GÉRER LES MOMENTS DIFFICILES

Pleurs, séparations, retrouvailles, colères... S'occuper de jeunes enfants n'est pas toujours évident. Pour les accompagner dans leur quotidien, le Relais Petite Enfance de Chartres métropole organisait le 23 novembre dernier une conférence pour les assistants maternels.

Dans le cadre de sa compétence en matière d'Enfance-Jeunesse, Chartres métropole dispose d'un Relais Petite Enfance qui regroupe 332 assistants maternels. Il aide les familles dans leurs recherches de mode d'accueil et les informe sur les démarches administratives, et accompagne les assistants maternels dans leur quotidien professionnel, en rompant leur isolement et en favorisant leur professionnalisation.

C'est dans ce cadre qu'une conférence était organisée le 23 novembre dernier à Fontenay-sur-Eure sur le thème « Les pleurs, les séparations, les retrouvailles, les colères, les transmissions... Comment gérer les moments difficiles ? ».

Animée par l'hypnothérapeute Valérie Roumanoff, la séance a permis d'aborder différentes thématiques, comme les émotions des enfants (le fonctionnement du cerveau, le fonctionnement des émotions et la prise en compte des



Hélène Denieault, vice-présidente de Chartres métropole déléguée à l'Enfance-Jeunesse.

besoins...) et d'apporter des solutions aux assistants maternels : comment adapter son émotion en tant que professionnel, comment encourager l'enfant, le soutenir dans ses découvertes, comment l'accompagner vers l'autonomie ?

Autant de sujets qui ont suscité l'intérêt des professionnels, venus en nombre. « Il est important d'accompagner les assistants maternels et de favoriser des moments organisés, pour eux, sans les enfants. Un temps qui leur est réservé exclusivement ! Cette nouvelle conférence sur la gestion des moments difficiles avait pour but d'apaiser et de vivre des relations plus satisfaisantes, et d'apprendre comment ne pas se laisser emporter ou dépasser. Un thème plébiscité par les professionnels de la petite enfance, observe Hélène Denieault, vice-présidente de Chartres métropole déléguée à l'Enfance-Jeunesse. Je suis ravie, tout comme l'équipe du Relais Petite Enfance, que cette conférence ait remporté un tel succès. Une soixantaine d'assistants maternels étaient inscrits, c'est beaucoup plus que lors des conférences précédentes. C'est un bon signe et nous continuerons dans cette dynamique avec ce type d'actions. »





# LA PRISE EN CHARGE DES PERSONNES FRAGILES À DOMICILE

## POURQUOI CE DOCUMENT ?

Cette « feuille jaune » s'adresse aux patients isolés à domicile.

Elle permet aux secours ou aux soignants appelés d'avoir des informations administratives, personnelles et médico-sociales utiles (grand âge, isolement, fragilité temporaire, incapacité de répondre aux questions...).

➔ Ce document facilite la transmission des informations.



## QUI DOIT REMPLIR CE DOCUMENT ?

Le patient  
lui-même

et/ou

la famille

et/ou

les aidants

et/ou

les professionnels de santé habituels du patient  
(médecin traitant, infirmier libéral...).



Une fois complété, le document peut être utilisé à plusieurs reprises, tant que les informations qui y figurent restent justes et d'actualité.

## QUAND UTILISER CE DOCUMENT ?

- ➔ A chaque consultation
- ➔ A chaque prise en charge en urgence (pompiers, ambulances...)
- ➔ Les aides à domicile peuvent aussi y noter les « relevages »



Il faut, si possible, joindre à cette feuille les photocopies des dernières ordonnances, courriers médicaux, pièce d'identité, carte vitale et mutuelle et autres documents utiles.

## FEUILLE D'INFORMATIONS SUR LA PRISE EN CHARGE DES PERSONNES A DOMICILE

NOM : \_\_\_\_\_ NOM de naissance : \_\_\_\_\_ PRENOM : \_\_\_\_\_

Date de naissance : \_\_\_\_ / \_\_\_\_ / \_\_\_\_

Adresse : \_\_\_\_\_

N° de Sécurité Sociale : \_\_\_\_\_

Aidant principal : \_\_\_\_\_

Personne de confiance :  oui  non

La personne vit seule :  oui  non

Directives anticipées :  oui (préciser où, auprès de qui elles sont consultables : \_\_\_\_\_)  non

Mutuelle : \_\_\_\_\_

CPAM  MSA  Autre: \_\_\_\_\_

Lien avec la personne : \_\_\_\_\_

Lien avec la personne : \_\_\_\_\_

Mesure de protection juridique:  non  oui (préciser le nom et n° tel du mandataire judiciaire) : \_\_\_\_\_

Degré d'autonomie (GIR) : \_\_\_\_\_

Si mise à jour de la situation administrative le préciser ici avec les dates : \_\_\_\_\_

Ajouter les copies des dernières ordonnances, courriers médicaux, pièce d'identité, et autres documents utiles (carte vitale, carte mutuelle, etc...)

**Clés à domicile :**

Personne ayant les clés (NOM et coordonnées téléphoniques) : \_\_\_\_\_

Localisation des clés : \_\_\_\_\_

Le patient donne son consentement pour que les informations contenues dans la feuille puissent être échangées entre professionnels :

Signature : \_\_\_\_\_

Date : \_\_\_\_\_

La personne ne peut donner son consentement

Interventions à domicile	NOM et Prénom	Téléphone/mail
Médecin traitant		
Médecin spécialiste		
Infirmiers libéraux		
Pharmaciens		
Kinésithérapeute		
Pédicure-podologue		
Laboratoire d'analyse		
SSIAD		
HAD		
Service d'Aide à Domicile		
Portage de repas		
Téléassistance		
Service de l'action sociale		
Autre		

Suivi de la situation :

Motif de la prise en charge (hospitalisation / relevage / transfert aux urgences...)	Dates	Professionnel(s) et / ou personne(s) intervenante(s)

Indications sur le logement : est-il adapté au retour à domicile ?  oui  non  autre chose à signaler : .....

Escaliers  oui  non

Étage  oui  non

Équipement salle de bain  douche plein pied  baignoire  point d'eau

Matériel médical en place (à préciser) : .....



Santé | L'AGGLO VOUS PROPOSE

# LA SANTÉ MENTALE NOUS CONCERNE TOUS

Sous l'égide du Conseil local de santé mentale (CLSM) de Chartres métropole, tous les acteurs de ce sujet de santé publique sont désormais réunis pour venir en aide à la population. Une convention a été signée le 14 novembre dernier.

**L**e sujet de la santé mentale ne doit pas être réduit à la psychiatrie. Les problèmes de santé mentale englobent également les addictions à la drogue, au tabac, à l'alcool, mais aussi le mal-être que l'on peut ressentir au travail ou dans son logement, l'anxiété, les problèmes de sommeil, la dépression ou encore la solitude. La crise sanitaire de 2020 et les situations anxiogènes liées aux tensions internationales ou à l'inflation aggravent les choses. La santé mentale nous concerne tous, nous, ou les personnes de notre entourage. Pour répondre à cet enjeu de santé publique, tous les acteurs locaux ont décidé de s'unir. Leur cadre commun : le Conseil local de santé mentale de Chartres métropole. Vingt-cinq part-

naires étaient réunis le 14 novembre dernier pour signer une convention qui fixe les conditions de leur partenariat. Parmi eux, des acteurs institutionnels (Préfecture, Agence régionale de santé, Chartres métropole...), des centres hospitaliers, des communes, des associations, des professionnels de santé...

Le Conseil local de santé mentale est un espace de concertation et de coordination entre les élus, la psychiatrie, les représentants des usagers, les aidants et un ensemble de professionnels du territoire. Il a pour objectif de définir et mettre en œuvre des politiques locales et des actions permettant l'amélioration de la santé mentale des populations concernées. Les principaux axes visent à favoriser l'insertion

sociale, promouvoir l'accès aux soins, prévenir la dégradation de la santé mentale, lutter contre la stigmatisation... Il est essentiel d'agir à la source et de sensibiliser à ces questions, car des solutions existent au niveau local, et des structures d'accompagnement également.

En 2022, puis le 18 octobre dernier, les partenaires du Conseil local de santé mentale ont organisé une journée de sensibilisation au cœur de la place des Epars, à Chartres, avec des stands d'information et des ateliers, réunissant des centaines de participants. Preuve s'il en était besoin de l'importance de ce problème de société.

# LES PORTEURS DE PROJETS PEUVENT DÉPOSER LEUR CANDIDATURE

Le 4 décembre, Chartres métropole a lancé son appel à projets dans le cadre du Contrat de Ville, dont le financement des actions contribue à réduire les inégalités dans les quartiers prioritaires.

« **D**ispositif national piloté au niveau local par Chartres métropole en partenariat avec la Préfecture d'Eure-et-Loir, le Contrat de Ville agit dans les quartiers prioritaires de la politique de la ville pour réduire les inégalités (emploi, éducation, santé...) en s'appuyant sur trois axes forts : la cohésion sociale, le cadre de vie et le développement économique », rappelle Agnès Ventura, conseillère déléguée de Chartres métropole en charge de la Politique de la Ville.

Dans l'agglomération, il s'applique aux porteurs de projet menant des actions au bénéfice de cinq quartiers : la Madeleine et les Clos à Chartres, le Vieux-Puits et Bruxelles-Arcades-Béguines à Lucé, et Tallemont-Bretagne à Mainvilliers.

« En 2023, 33 actions portées par 21 associations ont été soutenues. Chartres métropole leur a accordé 116 360 € de subventions, indique Agnès Ventura. Emploi, sport, éducation, jeunesse, prévention de lutte contre les discriminations, citoyenneté... Ces actions ont couvert des domaines variés, au profit des habitants des quartiers prioritaires. »



Agnès Ventura, conseillère déléguée de Chartres métropole en charge de la Politique de la Ville.

## JUSQU'AU 22 JANVIER

Chartres métropole a lancé le 4 décembre son appel à projets 2024. Les porteurs de projets peuvent proposer des actions jusqu'au 22 janvier 2024.

« À compter de 2024, le Contrat de Ville va agir selon les enjeux locaux, qui sont l'emploi, l'éducation et la parentalité, la santé, la tranquillité et sécurité publique, la transition écologique et promouvoir les valeurs de la répu-

blique et de la laïcité. Cette année, Chartres métropole financera ces projets à hauteur de 150 000 €, soit quasiment 30 % de plus qu'en 2023 », précise Agnès Ventura.

En parallèle, Chartres métropole, les communes, l'État et les partenaires signataires travaillent actuellement sur l'écriture du prochain Contrat de Ville « Engagements Quartiers 2030 » qui inclura de nouveaux enjeux :

- la transition écologique : soutien au développement des projets de ressource, des actions qui favorisent la mobilité active et accompagnement des habitants aux écogestes ;
- l'égalité hommes-femmes : émancipation des femmes par l'emploi et leur visibilité dans l'espace public ;
- le développement et le soutien des actions autour de l'éducation et de la parentalité.

## Coup de projecteur sur 3 projets subventionnés en 2023



### • Jardin Soli-bio

Association d'insertion professionnelle et de maraîchage biologique située à Voves, Jardin Soli-bio produit, transforme et commercialise des fruits et légumes bio, locaux et de saison, avec l'objectif d'œuvrer pour une alimentation saine, durable et accessible à tous, en particulier aux personnes en difficulté. L'association a développé des points de vente de paniers solidaires à tarif préférentiel dans les centres sociaux Le Clos Margis et Robert-Doisneau à Lucé, ainsi qu'au foyer d'accueil de Mainvilliers. Le Jardin Soli-bio propose aussi des ateliers cuisine et de sensibilisation, et des initiations au maraîchage à Lèves. Dirigée par Coralie David, l'association emploie six salariés permanents et trente en insertion professionnelle. Elle dispose d'une parcelle de quatre hectares de légumes aux Villages-Vovéens et d'un hectare de fruits rouges à Lèves.



### • Forum Emploi

En 2023, l'action du Forum Emploi dans le quartier de la Madeleine à Chartres a fêté ses 10 ans. Chaque année, elle attire de nombreuses entreprises locales de tous secteurs d'activités en quête de nouvelles compétences et de demandeurs d'emplois issus des quartiers prioritaires à la recherche d'un contrat (CDI, CDD, CTT et contrat en alternance). Organisé en partenariat avec Pôle Emploi, le Forum Emploi rassemble un large public et a pour objectif d'accueillir davantage de professionnels en 2024 pour répondre au besoin grandissant d'emploi pour les habitants des quartiers prioritaire de Chartres, Lucé et Mainvilliers.

Contact : [bouchra.douhabi@agglo-ville.chartres.fr](mailto:bouchra.douhabi@agglo-ville.chartres.fr)



### • Imaginarium Life

Fondée par Yassine Barech, l'association Imaginarium Life a souhaité mettre en œuvre une action en faveur des jeunes issus des quartiers prioritaires sous la forme d'un projet vidéo intitulé « À travers nos regards ». Lors de stages effectués pendant les vacances scolaires au sein des maisons pour tous de Chartres, des centres sociaux de Lucé et du centre socio-éducatif de Mainvilliers, entre 50 et 70 jeunes ont été initiés aux métiers de l'audiovisuel autour de sujets qui les concernent dans leurs quartiers. Écriture de scénario, réalisation de court-métrage, technique d'interview, prise de vue, production, montage... chaque groupe de jeunes a créé une à trois vidéos qui seront projetées en salle en juin prochain.

## FRANC SUCCÈS POUR LA SEMAINE EUROPÉENNE DE RÉDUCTION DES DÉCHETS



Différents rendez-vous étaient programmés dans l'agglomération du 16 au 18 novembre, à l'occasion de la Semaine Européenne de Réduction des Déchets.

Le samedi 18 novembre, Mainvilliers accueillait la Fête de la Récup'. La direction Déchets de Chartres métropole animait un stand de troc sur les décorations de Noël. Près de 9 kg de boules et autres guirlandes ont ainsi retrouvé une seconde vie.

Mardi 21 novembre, les élus de l'agglomération étaient sensibilisés à la thématique des emballages. Au programme, une conférence de CITEO sur l'éco-conception et une visite du centre de tri de Saran.

Vendredi 24 et samedi 25 novembre, Chartres métropole, accompagné de la régie de quartier Reconstruire Ensemble, sensibilisait les usagers des déchetteries de Chaudry et de Champhol au devenir des objets et au réemploi en déchetterie.



## JOURS FÉRIÉS : DÉCHETTERIES FERMÉES ET COLLECTES DÉCALÉES

**Déchetteries** : les déchetteries de Chartres métropole seront fermées les lundis 25 et 31 décembre.

**Collectes** : il n'y a pas de collecte des déchets les jours fériés :

elles sont décalées. Consultez le calendrier de collecte de votre commune sur : <https://www.chartres-metropole.fr/responsable/dechets/calendriers-des-collectes>

## QUE FAIRE DE SON SAPIN APRÈS NOËL ?

Plusieurs solutions sont possibles :

- si vous possédez un jardin, vous pouvez le broyer pour vous en servir comme paillage ;
- si vous possédez un jardin, et que vous avez acheté votre sapin en motte, pourquoi ne pas le replanter ?
- dernière solution : le déposer en déchetterie.

**RAPPEL** : les sapins ne sont pas collectés avec les ordures ménagères.

## DOTATION EN SACS POUBELLES 2024 : RENDEZ-VOUS EN FÉVRIER PROCHAIN

Les habitants des communes urbaines de l'agglomération bénéficiant d'une dotation en sacs poubelles pourront venir les récupérer à partir de début février 2024 et jusqu'en avril 2024. Différents lieux de retrait seront à votre disposition durant cette période. Vous pourrez ainsi vous rendre dans celui de votre choix.

Le détail des dates, horaires et des lieux de retrait sera publié dans le magazine *Votre Agglo* du mois de janvier 2024.



## Le pic épeiche

L'hiver venu, l'ensemble de la faune sauvage doit composer avec les aléas climatiques que la saison impose. En premier lieu, la raréfaction de la nourriture, du moins son accessibilité devenue plus difficile. C'est là que l'initiative de certains agriculteurs de laisser sur pied des graminées et autres plantes produisant des graines a toute son importance pour les animaux, et en premier lieu nos amis à plumes.

Ainsi, une parcelle de plants de tournesols en particulier, garantira aux espèces venues passer l'hiver chez nous, tout comme celles résidentes à l'année, de la nourriture riche qui peut faire toute la différence pour leur survie. Ici, ce pic épeiche a quitté sa forêt pour venir s'en repaître.

Texte et photo : Damien Rouger

# UNE ANNÉE 2023 RICHE EN DÉCOUVERTES

L'activité de terrain de la direction de l'Archéologie de Chartres métropole a été marquée en 2023 par 10 diagnostics et 4 fouilles, les premiers ayant pour but de confirmer ou non la présence de vestiges archéologiques, les secondes permettant de les documenter.

## Archéologie préventive aux abords de la cathédrale

Les fouilles effectuées aux abords de la cathédrale, dans le cadre de travaux de suivi de réseaux (fig. 1), ont notamment révélé des maçonneries antiques rue des Acacias et des inhumations liées au cimetière de l'ancienne salle Saint-Côme de l'Hôtel-Dieu.

## De la Préhistoire à l'Antiquité à Amilly : les Monts d'Ouerray

Deux opérations ont eu lieu sur le site des Monts d'Ouerray, à Amilly, sur une superficie totale de 14 hectares. D'avril à août, un premier site (voir aussi *Votre Agglo* #123, septembre 2023) a d'abord révélé une occupation du Néolithique (entre 5000 et 2000 av. J.-C.), reconnaissable à ses céramiques et outils lithiques (objets en pierre taillée, pierre polie et matériel de mouture), ainsi qu'un espace funéraire des III<sup>e</sup>-V<sup>e</sup> s. apr. J.-C.

Une tombe s'est démarquée, avec une assiette posée à l'envers sur le visage du défunt. Ce geste interroge encore. Des objets de qualité ont été retrouvés dans d'autres sépultures, comme un coffre en bois. Fouillé en laboratoire (fig. 2), il a livré les restes de ses cornières et de son système de serrurerie, deux chaussures cloutées posées initialement sur le dessus et deux fioles en verre, dont une intacte.

Toujours à Amilly, une seconde fouille (avril-décembre 2023) a concerné une zone de 12 hectares, avec des vestiges allant aussi du Néolithique à la fin de l'Antiquité. De nombreux fours ont été mis au jour, fosses de chauffe sur lit de pierres pour la préhistoire ou structures plus élaborées sur tapis de tuile pour la période antique (fig. 3).

De plus, deux caves gallo-romaines ont été fouillées, dont une se démarque grâce à son escalier encore conservé et ses murs recouverts d'un mortier blanc (fig. 4).

## Des vases funéraires rue du Faubourg-la-Grappe

À Chartres, un secteur rue du Faubourg-la-Grappe a été fouillé de juin à novembre. La zone avait jusque-là livré les traces d'une voie desservant l'entrée de l'antique Autricum.

Cette année, c'est une partie du fossé entourant la ville gallo-romaine qui a été retrouvée. En amont, une vaste carrière de craie avait été exploitée, à l'air libre mais aussi en galeries souterraines. Dans les remblais de cette carrière, entre le II<sup>e</sup> et le III<sup>e</sup> siècle, plus de 80 vases avaient été soigneusement déposés. La grande majorité contenait les restes d'enfants périnataux (décédés entre le 7<sup>e</sup> mois de gestation et le 7<sup>e</sup> jour après la naissance) (fig. 5). Ces petites sépultures, sobrement signalées par le vase et parfois par des amas de silex ou de calcaire, ne sont pas un cas unique. Entre 2007 et 2008, dans le quartier Reverdy, on avait déjà trouvé une centaine de vases du même type. Ces découvertes nous rappellent que l'inhumation des foetus et très jeunes enfants dans des vases était une pratique courante dans les cultures antiques.



1 L'archéologie préventive concerne aussi les travaux de suivi de réseaux, comme ici devant la cathédrale.



2 Guidés par les clichés de tomographie (succession d'images en coupe), les archéologues débutent la fouille d'un coffre antique prélevé en motte.



3 Four d'époque gallo-romaine, tapissé de tuiles.



4 Une cave gallo-romaine : à gauche, les restes des murs sur le bord de l'excavation ; à droite, les marches de l'escalier ; en face de celui-ci, un puisard assurait le drainage.



5 Plus de 80 vases funéraires ont été mis au jour.

# UN NOËL EN TERRES DE CHARTRES AVEC C'CHARTRES TOURISME

Les fêtes de fin d'année approchent ! C'est un moment propice aux retrouvailles en famille et entre amis. C'Chartres Tourisme vous propose de partager avec eux la magie de Noël à Chartres, grâce notamment à deux visites guidées spécialement conçues pour cette période festive.

## Visite guidée : Noël en Lumière

**La tête dans les étoiles,  
explorez les scénographies  
de Noël de Chartres en Lumière...**

La nuit est tombée sur Chartres. La ville a revêtu ses habits de lumière. Promenez-vous, en famille ou entre amis, dans des lieux magnifiquement illuminés tout en écoutant anecdotes et histoires sur les traditions de Noël représentées, tel que la lettre au Père Noël, les rennes qui le conduisent jusqu'aux enfants pour déposer les cadeaux au pied du sapin décoré, le repas de fête... À la cathédrale, au musée des Beaux-Arts, à l'Hôtel Montescot, à l'église Saint-Aignan (nouveau 2024), sur les ponts de la basse-ville, les scénographies de Noël de Chartres en lumières prennent alors tout leur sens. Cette parenthèse poétique et enchantée, où sons et lumières se mêlent aux traditions des fêtes de fin d'année, sera l'occasion parfaite pour petits et grands de s'émerveiller et de partager des moments mémorables.

**Samedi 23 décembre à 17 h 45**  
Tarif unique 10 € - Gratuit pour  
les moins de 6 ans.



## Visite guidée : la Magie de Noël à la cathédrale

**Partez pour un voyage enchanté au cœur de Noël...**

Embarquez, avec votre guide, dans une aventure magique au cœur de la cathédrale de Chartres, où l'esprit de Noël brille de mille feux. A travers l'exploration captivante des représentations de la Nativité dans ce joyau de l'architecture gothique, laissez-vous enchanter par la féerie de Noël. Observez la crèche, symbole émouvant et sacré de la naissance

de Jésus. Découvrez les représentations de Saint Nicolas, et apprenez-en plus sur sa légende à l'origine de celle du Père Noël. Suivez l'étoile du berger avec les rois mages. Ecoutez les contes, traditions et spiritualité de Noël d'ici ou d'ailleurs... Un émerveillement pour toute la famille !

**Mercredi 27 décembre à 14 h**

**Tarif unique 10 € - Gratuit pour les moins de 6 ans.**

## Zoom

### Paniers gourmands garnis de délices locaux...

À l'occasion de Noël, offrez une expérience gustative unique à vos proches à travers une sélection de produits locaux de qualité, et partagez les saveurs authentiques des Terres de Chartres !

La boutique de C'Chartres Tourisme vous permet de composer des paniers gourmands. Les produits, soigneusement choisis, représentent un bel échantillon du terroir de Chartres et de ses environs, et du savoir-faire des artisans locaux.

Au menu, de quoi composer un apéritif, avec bières et chips artisanales, mais également de nombreuses gourmandises : chocolats, bonbons au miel, thé...

Et pourquoi ne pas vous laisser séduire par le splendide catalogue de l'exposition *Doisneau dans les yeux de Picassiette* ?

**Produits disponibles à la boutique de la Maison du Saumon de C'Chartres Tourisme, 8, place de la Poissonnerie à Chartres.**



**Ouverture du mardi au samedi de 10 h à 13 h  
et de 14 h à 18 h**

**Ouverture exceptionnelle le dimanche 17 décembre  
de 10h à 17h.**

# LUMIÈRES EN FÊTE !

Grâce à Chartres en Lumières, le patrimoine chartrain se pare de ses plus beaux atours pour vous en mettre plein les yeux à l'occasion des fêtes de fin d'année. Jusqu'au 6 janvier, flanez dans la ville et laissez vous emporter par la magie lumineuse qui enveloppe les monuments emblématiques : cathédrale, collégiale Saint-André, Hôtel Montescot, musée des Beaux-Arts, ponts et lavoirs de la ville basse... Et ne manquez pas la scénographie inédite projetée sur l'église Saint-Aignan.

Bonnes fêtes !



# CET HIVER, PENSEZ AUX PETITS OISEAUX !

La période hivernale arrive. Moins d'ensoleillement, plus de froid et potentiellement l'apparition de périodes de gel : pas facile pour nos petits amis à becs de se nourrir... Raison de plus pour les aider !



**D**urant l'hiver, certains animaux se nourrissent grâce aux réserves qu'ils ont accumulées tout au long de l'année. D'autres ont besoin de chercher de la nourriture. C'est le cas des oiseaux, et notamment ceux de la famille des passereaux, qui peinent à trouver leur nourriture (graines, fruits, petits animaux...) en cette période. Dès ce mois de décembre et jusqu'à la mi-mars, vous pouvez leur donner un petit coup de main pour les aider à passer l'hiver.

## Comment les oiseaux se nourrissent-ils ?

Le bec est un appendice de corne dure constituée de deux parties. Polyvalent, il sert à chercher, tenir et éventuellement découper les aliments. De plus, c'est un véritable couteau-suisse. Il permet de transporter des matériaux pour la construction du nid, d'entretenir le plumage, et peut même, au besoin, être utilisé comme une arme de défense.

Les becs des oiseaux sont très différents. Ils renseignent sur le milieu de vie ou la famille de l'animal, ainsi que sur ses habitudes alimentaires. Le bec peut être long et fin (pour pêcher des poissons), court et étroit (pour attraper des insectes), crochu (pour chasser des proies), étroit et solide (pour casser des graines) ou aplati (pour filtrer les particules dans l'eau).



Le Rougequeue noir.

La grande majorité des passereaux possède un bec généralement étroit, court et solide. Ceux qui sont sédentaires et observables toute l'année chez nous, comme le moineau domestique, le rouge-gorge familier, le pinson des arbres, le chardonneret élégant, le rouge-queue noir, le merle noir, la fauvette à tête noire, les mésanges ou la sittelle torchepot, peuvent être aidés à se nourrir cet hiver de manière très simple : en installant des mangeoires.

## Les mangeoires et niochirs, bien utiles

Ces supports peuvent être garnis de graines, boules de graisse ou petits vers de farine. Ils sont également idéaux pour observer facilement les petits oiseaux.



Le Pinson des arbres (Mâle).

Mais afin de ne leur causer aucun préjudice, certaines précautions s'imposent, pour éviter notamment la propagation de maladies infectieuses (salmonellose, conjonctivite, variole aviaire...) :

- toutes les deux semaines, nettoyez les mangeoires à l'eau chaude savonneuse ou avec un peu de vinaigre ménager, en les brossant, puis rincez-les abondamment avec de l'eau claire ;
- nettoyez les restes de graines et fientes qui se trouvent autour des mangeoires,



Le Rouge-gorge familier.



La Sittelle Torchepot.

- débarrassez-vous des graines humides pour éviter la propagation de moisissures ou champignons ;
- placez plusieurs petites mangeoires (verticales) plutôt qu'une seule, et de préférence en hauteur, pour éviter d'attirer les prédateurs comme les chats et les rongeurs ;
- évitez de nourrir les oiseaux avec des produits non adaptés (pain, riz, pâtes, biscuits...) : il est recommandé de les nourrir avec des graines (tournesol, millet, maïs concassé, cacahuètes, boules de graisse sans huile de palme...).

## Préserver les habitats naturels

Même en période hivernale, les niochirs et mangeoires ne remplacent en aucun cas les habitats naturels : les haies libres, les massifs arbustifs, les boisements, les arbres, doivent être préservés pour assurer la présence et la diversité de l'avifaune. Préférez donc une taille en fin d'hiver, afin que les oiseaux profitent des baies encore disponibles.

Lorsque la période hivernale se termine et que les températures remontent, laissez la nature reprendre ses droits : rangez les mangeoires et cessez de nourrir les oiseaux, afin de ne pas les rendre dépendants et les laisser se débrouiller seuls le reste de l'année.

## Et le reste de l'année ?

Afin d'aider les oiseaux tout au long de l'année, certaines actions permettent d'augmenter la ressource disponible en graines, insectes et autres petits invertébrés par une gestion respectueuse de l'environnement. Par exemple :

- diversifiez la strate des essences végétales et notamment des arbustes et des arbres ;
- favorisez l'implantation d'espèces locales à fleurs et à fruits ;
- taillez les végétaux, en particulier les haies et les arbres, en dehors des périodes de nidification des oiseaux, qui survient du 15 mars au 31 juillet. L'Office Français de la Biodiversité incite fortement les collectivités et les particuliers à respecter cette préconisation.



# L'HOMMAGE D'UN CHARTRAIN À JEAN MOULIN

Dessinateur, peintre, sculpteur, modelleur, mouleur, maquettiste, modéliste... Cyril Robinson est un touche-à-tout. Mais il est avant tout un artiste et un créatif. Sa dernière œuvre ? Un buste représentant Jean Moulin. Du 100% « made in Chartres » !

En cette année 2023, qui a marqué le 80<sup>e</sup> anniversaire de la mort de Jean Moulin, l'héritage du préfet d'Eure-et-Loir et héros de la Résistance a résonné à Chartres au gré des nombreux événements qui ont été organisés : expositions, conférences, lectures, représentations théâtrales, projections de films et, bien sûr, commémorations.

Un artiste chartrain a quant à lui choisi de rendre hommage à sa façon à ce grand homme. En lui consacrant une

œuvre durable et empreinte d'émotion : un buste à son effigie.

« Jean Moulin est le symbole de l'héroïsme français, exprime Cyril Robinson. Cette sculpture, baptisée Résistance, lui est dédiée, ainsi qu'à tous les résistants et résistantes d'hier et d'aujourd'hui. »

## EDITION LIMITÉE

D'une hauteur de 27,5 cm et d'une largeur de 29,5 cm, l'œuvre, qui pèse deux kilos, est réalisée en plâtre polyester

finition bronze bruni, patine aux pigments purs et cire d'abeille naturelle. La fameuse écharpe de Jean Moulin sert de socle à l'ensemble, tout en lui donnant du mouvement. Elle comporte aussi une citation du héros de la Résistance : « Je ne savais pas qu'il était si simple de faire son devoir quand on est en danger ».

Réalisée en édition limitée et disponible sur précommande (voir ci-dessous), la sculpture est 100% « made in Chartres », entièrement faite à la main



par Cyril Robinson, qui conçoit et fabrique également lui-même la boîte qui accueille le buste. Résistance est visible à Chartres, dans deux librairies : L'Esperluète et BD Flash.

## LA BD, TOUJOURS

En parlant de BD, Cyril Robinson entretient un lien étroit avec ce média qui le passionne depuis toujours. Lui qui a longtemps réalisé, dans le secret de son atelier, des prototypes de figurines et véhicules pour des maisons d'édition, a décidé de partager son savoir-faire au grand jour. Les plus grands festivals de BD de France et d'Europe se l'arrache pour qu'il vienne y faire des démonstrations et des réalisations de petits personnages, sous les yeux de visiteurs conquis. « Si au départ j'étais plutôt sculpteur, j'ai rapidement croisé mes compétences en art, en technique, en histoire pour étoffer ma palette, du dessin original à la sculpture en passant par le moulage, la mise en couleur... ». Un touche-à-tout, qu'on vous dit...

## RÉSISTANCE

TIRAGE LIMITÉ À 500 EXEMPLAIRES, NUMÉROTÉS ET LIVRÉS AVEC CERTIFICAT D'AUTHENTICITÉ DE L'ARTISTE. EN PRÉCOMMANDE.

### CONTACT :

06 51 98 29 71 - CYRIL-ROBINSON-MINIATURES-ET-PRODUCTIONS.COM  
FACEBOOK : CYRIL ROBINSON MINIATURES & PRODUCTIONS

CYRIL ROBINSON & P  
© MINIATURES & PRODUCTIONS



Cyril Robinson.



## JULIE ET LUCIE, FIERTÉ DES ÉCURIES DU VAL DE L'EURE

Deux jeunes cavalières du Centre équestre de Nogent-sur-Eure, équipement de Chartres métropole, ont été primées au dernier Generali Open de France.

Le Generali Open de France est une compétition équestre nationale qui se déroule chaque été à Lamotte-Beuvron. Avant de pouvoir y participer, encore faut-il que le couple cavalier/cheval s'y soit qualifié en remportant une quinzaine d'épreuves lors de la saison en cours. La compétition nationale ne compte pas moins de 12 000 cavaliers participants. Parmi eux, Julie Rivierre et Lucie Norgeot, licenciées aux Écuries du Val de l'Eure, qui ont excellé dans leur discipline : le Concours complet d'équitation. Le concours comprend trois tests : le dressage, qui consiste en la réalisation d'enchaînement de mouvements et de figures imposées lors de reprises où le cheval évolue à différentes allures ; le cross, un galop en terrain varié (prairie, sous-bois, etc.) semé d'obstacles tels que troncs, barrières... ; et le saut d'obstacles.

### UNE PASSION HÉRÉDITAIRE

Agée de 22 ans, Julie Rivierre confie : « C'est ma maman qui m'a mise sur un cheval lorsque j'avais 6 ans. Je n'en suis jamais redescendue ! » Seize années passées aux Écuries du Val de l'Eure ont fait d'elle une cavalière d'exception, qui participe aux concours équestres depuis une décennie. Entre elle et Blason, son partenaire équin qui appartient au club, une véritable complicité s'est installée. Il faut dire que l'entraînement est intense, et le duo doit être très soudé. « Je viens m'entraîner deux fois par semaine, après les cours ou le travail », explique celle qui est en 5<sup>e</sup> année de comp-

tabilité et gestion. Le résultat en vaut les efforts. « Je suis arrivée deuxième de la catégorie Club 1 jeune senior et cinquième en Club élite. J'ai reçu un prix et j'ai eu le droit d'effectuer un tour d'honneur ! », sourit-elle. Les épreuves de sélection pour le prochain Generali Open de France ont déjà commencé, et l'objectif de Julie est, non seulement de gagner, mais aussi de passer en catégorie supérieure.

### L'UNION, CLEF DU SUCCÈS

Chez les Norgeot aussi, l'équitation est une passion familiale. « Ma maman et ma sœur sont aussi cavalières, quand j'étais petite elles m'emmenaient avec elles. Alors à mon tour je suis montée sur un cheval », explique Lucie, complice depuis 2 ans de sa « super jument de 13 ans, A Capella, qui vit à la maison, au pré. » À 17 ans, la jeune cavalière est arrivée première de sa catégorie (Club 1 junior 1) au concours national. Elle est en bonne voie pour se qualifier pour le prochain Generali, puisqu'elle s'est classée en tête de cinq des six premières épreuves de qualification.

La coach de Julie et de Lucie, Hélène Vattier, qui est aussi une compétitrice nationale et internationale, avoue volontiers sa fierté, et celle des Écuries du Val de l'Eure, à voir la relève assurée. Elle n'oublie pas non plus de féliciter les efforts des autres cavaliers du club, avec qui elle apprécie partager les moments de complicité. « Il y a une bonne cohésion de groupe, tout le monde s'entraide. Être unis, c'est la clef de la réussite ! »

# UN CASTING 5 ÉTOILES !

On connaît le palmarès de la deuxième édition du concours Les Etoiles du Commerce. Et les gagnants sont...



Jean-Pierre Gorges, président de Chartres métropole, et Laurence Compain, journaliste et animatrice de la soirée.



Marie Tribouillet (dirigeante A. Tribouillet), Guillaume Kasbarian, député d'Eure-et-Loir, et François Coussière (Piquette de Luxe).

L'association Les Vitrites C'Chartres regroupe des artisans et commerçants de l'agglomération. Elle a notamment pour objectif d'accompagner et de mettre en lumière ces hommes et ces femmes qui participent au dynamisme du territoire par leur esprit d'initiative, d'innovation ou leur capacité à faire vivre les quartiers et les villages.

Le concours Les Etoiles du Commerce est organisé pour les récompenser et les valoriser. Le principe est simple : chaque participant produit une vidéo présentant son activité, qui est publiée sur le site internet des Vitrites C'Chartres.

Le public peut ensuite voter et le candidat qui obtient le plus de suffrage remporte l'Etoile du Public et 2500 euros. Un jury, composé d'élus (Jean-Pierre Gorges, président de Chartres métropole, Guillaume Kasbarian, député d'Eure-et-Loir, Daniel Guéret, sénateur d'Eure-et-Loir, Karine Dorange, adjointe au maire de Chartres) et la présidente des Vitrites C'Chartres, Juliette Pichot, décerne quant à lui quatre autres prix : l'Etoile de l'Innovation, l'Etoile de l'Entrepreneuriat, l'Etoile Féminine et l'Etoile Eco-Responsable. La cérémonie de remise des Etoiles du Commerce s'est déroulée le 15 novembre dernier chez le concessionnaire BMW, à Nogent-le-Phaye. Voici les lauréats 2023.



## ETOILE DU PUBLIC

### La Petite Venise – La Guinguette de Chartres

Fondée par Maximilien Lheureux, La Petite Venise – La Guinguette de Chartres offre une expérience unique en plein cœur de Chartres. Avec sa terrasse au bord de l'eau, ce bar en plein air propose une restauration à base de produits frais et locaux. Que ce soit pour un verre, un repas, la location de bateau ou un concert, cet endroit artistique et culturel, ouvert pendant la période estivale, vous accueille seul, en couple, entre amis ou en famille, avec convivialité et authenticité.

48 ter boulevard de la Courtille, 28000 Chartres - [laguinguettedechartres.fr](http://laguinguettedechartres.fr)

## ETOILE DE L'ENTREPRENEURIAT

### Piquette de Luxe

Fondateur de Piquette de Luxe, François Coussière propose aux particuliers et aux professionnels une sélection de vins unique. Tous les vigneron qu'il a choisis travaillent en agriculture biologique, certains en biodynamie et d'autres en agriculture naturelle. Des soirées dégustations sont régulièrement organisées dans sa cave imprégnée de l'accent du sud-ouest. Moments de partage et de convivialité garantis... Il vous accueille tous les jours sur rendez-vous à Champhol, pour une expérience personnalisée et atypique. Livraison gratuite à vélo dès 6 bouteilles dans les communes de Chartres, Champhol, Lèves et Saint-Prest.

6, rue de Chartres, 28300 Champhol - [piquettedeluxe.fr](http://piquettedeluxe.fr)



## ETOILE FEMININE

### Izii Inspirations Jolies

Fondée par Charlotte Toti, Izii Inspirations Jolies réalise des décorations sur mesure pour les moments marquants de la vie : grossesse, naissance, mariage, Noël, anniversaires... Chaque offre est personnalisée avec des options variées de matières, couleurs, tailles et collages. Chaque étape, de la découpe à l'assemblage en passant par la gravure, est faite à la main et avec passion. La gravure du bois est réalisée en France à partir de chênes, bouleaux ou peupliers issus de forêts éco-gérées.

17, rue Noël Parfait, 28000 Chartres - [izii-inspirationsjolies.com](http://izii-inspirationsjolies.com)



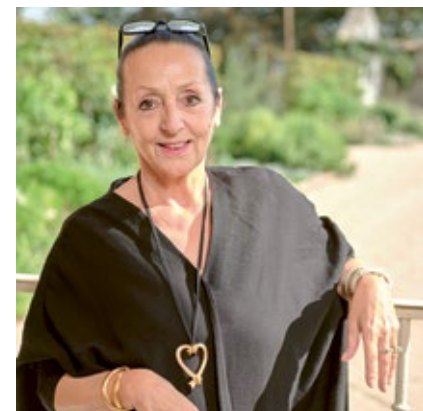
## ETOILE DE L'INNOVATION

### IBCBS

Le campus IBCBS (International Beauty and Cosmetic Business School) est le premier campus international dédié aux métiers de la beauté et du bien-être. Créé par Régine Ferrère à Chartres, au cœur de la Cosmectic Valley, IBCBS dispense des formations du niveau CAP au MBA, et prépare les étudiants à travailler dans divers secteurs, de l'institut de beauté à la parfumerie, en passant par le management ou le marketing pour des marques internationales de la cosmétique.

12, rue Saint-Michel, 28000 Chartres

Beauty Store ouvert au public du 21 novembre au 23 décembre - [regineferrere.com](http://regineferrere.com)



## ETOILE ECO-RESPONSABLE

### Apycult Cosmétiques

Cette start-up accompagnée au 101 – Cité de l'innovation de Chartres métropole, propose des soins cosmétiques aux actifs de la ruche bio, éco-responsables et français. Fondée par Héroïse et Benoît, la marque s'engage à préserver la biodiversité et les abeilles en offrant des soins respectueux de la peau et de l'environnement. Les produits sont fabriqués à partir d'ingrédients d'origine naturelle à 99%, sans allergène, parabène, silicone, ni perturbateur endocrinien. 1% du chiffre d'affaires est reversé à des associations de préservation de l'environnement et de promotion des bonnes pratiques apicoles.

7, rue Auguste Rodin, 28630 Le Coudray - [apycult.com](http://apycult.com)





# VOYAGEZ à la demande

vers 12 destinations

Depuis les communes non urbaines  
de Chartres métropole



**Réservez au :**  
**0 801 90 10 28**  
(service et appel gratuits)

**SERVICE DE 9H À 17H**

**EN PÉRIODE SCOLAIRE :** lundi, mardi, jeudi et vendredi  
**EN PÉRIODE DE VACANCES SCOLAIRES :** du lundi au samedi

GRATUIT pour les abonnés Jeunes & Filibus en période de vacances scolaires

**filibus** à la Demande  
infos : [www.filibus.fr](http://www.filibus.fr)

CHARTRES MÉTROPOLÉ



## VOTRE CENTRE COMMERCIAL À CIEL OUVERT

L'attractivité commerciale et artisanale du cœur d'agglomération ne se dément pas !  
Les nouvelles enseignes ouvrent régulièrement dans ce grand centre commercial à ciel ouvert :  
le commerce fait battre le cœur de ville de Chartres !

À CHARTRES



### Une galerie pleine de vie !

Les boutiques éphémères de Noël font leur retour !  
Jusqu'au 30 décembre, la galerie de Monoprix s'anime sous l'impulsion de l'association  
Les Vitrines C'Chartres. Artistes, créateurs, artisans d'art locaux vous donnent rendez-vous.

Ils sont une quinzaine à exposer et vendre leurs créations réalisées à la main : décoration, loisirs créatifs, bijoux, accessoires, peintures, mobilier, etc. De quoi faire de belles découvertes et des cadeaux originaux ! Une boutique présente aussi une exposition de métal art.

Les enseignes présentes :

- Les bijoux de Chantal : bijoux en papier origami, objets décoratifs.
- Éric Feuillu : objets et bijoux en étain.
- La boutique de Prunaylotte : bijoux, tissage de perles, illustrations résinées.
- Art et relooking : relooking de meubles.
- B by C : bijoux en cartonnage.
- Charlotte Chicot : décoration en résine et bois, cyanotypes et photographies.
- Céline Hemery Reguin : peinture et aquarelles, bijoux en perles peintes.

- Marqueterie Le Galludec : bijoux, tableaux en marqueterie
- Gégon Atelier : bijoux en émaux sur cuivre.
- Limacher Flore, tourneuse sur bois : objets en bois.
- Atelier Nuances : papeterie, affiches, cartes, illustrations, objets lumineux.
- Josiane Céramique : pièces uniques en céramique, grès et porcelaine.
- Le Terrier : pâtisseries et biscuits artisanaux, création en surcyclage.
- La P'tite verrerie : bijoux en verre filé et soufflé, sculptures sous cloches et figurines en verre.
- Mlp création cuir : maroquinerie.

#### GALERIE DE MONOPRIX

Ouvert tous les jours jusqu'au 30 décembre,  
de 10 à 19 heures. Fermetures les 27 novembre, 3 et 25 décembre.



À LUISANT



### Le palais de la batterie

Batteur amateur depuis près de 30 ans, Jean-Baptiste Seff vient d'ouvrir à Luisant un magasin dédié à son instrument de prédilection. « *Nous ne sommes qu'une dizaine en France à gérer des boutiques ne vendant que des batteries* ». Natif de Toulouse, qui abrite la prestigieuse école de batterie Dante Agostini et le festival de batterie Drums Summit, Jean-Baptiste est arrivé à Chartres il y a trois ans. « *Dans un marché en pleine évolution, où de plus en plus d'artisans viennent concurrencer les grandes marques, j'ai eu envie de mettre en avant des savoir-faire européens avec des méthodes de fabrication qui se distinguent de la production industrielle de masse. Je propose ainsi des batteries entièrement personnalisables d'une marque italienne, et tous les instruments et baguettes sont à l'essai en libre-service.* »

**CHARTRES PERCUSSION COMPAGNIE** - 43, avenue de la République, Luisant  
06 63 54 84 34 - chartrespercussion@gmail.com - chartrespercussion.com

À AMILLY

### Une agence immobilière de proximité

Forte de quatorze ans d'expérience dans l'immobilier, Salomé Lormeau et son compagnon Hervé Lalot, qui a travaillé, lui, quinze ans chez plusieurs concessionnaires automobiles chartains, ont créé l'agence immobilière de leurs rêves en plein centre d'Amilly. « *Nous travaillons sur un secteur d'un rayon de dix kilomètres environ - zone urbaine exceptée - qui compte une petite vingtaine de communes. Pourquoi la campagne ? Parce que l'on s'y sent bien et que l'on connaît parfaitement ce territoire, puisque nous sommes originaires de Saint-Georges-sur-Eure, à deux kilomètres d'Amilly. Nous essayons d'apporter quelque chose d'un peu différent en jouant la carte de l'humour, de la proximité et de l'authenticité. L'idée est de créer un lien avec les gens avant de chercher à leur vendre une maison. C'est aussi ça le plaisir de l'immobilier en circuit court.* »

**BIEN AVEC TOIT** - 1B, rue de la République, Amilly  
02 46 56 98 11 - hello@bienavec toit.fr



### Une couturière éco-responsable

Aude Branka s'est découverte une passion pour la couture il y a cinq ans. « *Suite à la crise sanitaire, j'ai voulu m'engager un peu plus dans la protection de l'environnement. Avec Chatmalocouture, je souhaite sensibiliser les gens à la mode éthique et contribuer à la réduction des déchets en proposant des produits esthétiques et fonctionnels : lingettes démaquillantes, essuie-tout et éponges lavables, serviettes de table... Je crée aussi des sacs à main en toile de jean recyclée et en liège.* »

Vous pourrez découvrir le travail d'Aude Branka du 18 au 24 décembre, sur le marché de Noël de Chartres, place des Halles.

**CHATMALOCOUTURE** - 66, rue des Cinq-Croix, Ouerray, Amilly  
06 95 20 95 76 - Chatmalocouture@gmail.com

À AMILLY



### Donner l'éclat du neuf à votre véhicule

Clément Arnaud-Cornebert propose depuis le mois d'août de rendre à vos véhicules, voiture et moto, l'apparence du neuf par une rénovation esthétique. Pour ce faire, il propose différentes prestations selon le rendu que vous voulez donner à votre véhicule. « *Je propose un nettoyage, polissage, lustrage de la peinture, ainsi que la pose de cires ou de traitements spécifiques. Je supprime les traces du temps. Le but est simple : il s'agit de sublimer le véhicule* », précise-t-il.

Clément agit sur tout type de moto et voiture, qu'elle soit neuve ou ancienne. Il propose également un nettoyage complet de l'intérieur du véhicule, avec un entretien des cuirs. « *C'est un travail de minutie par lequel je cherche l'excellence. Je souhaite que le client soit heureux.* »

**DETAIL TOUCH** - www.detailtouch.fr - contact@detailtouch.fr - 06 80 59 26 18  
Espace Atlantic, 20 avenue Gustave Eiffel, Gellainville



À GELLAINVILLE

À SOURS

### Embellir votre demeure

Fort de son expérience de 15 années dans le secteur du bâtiment, Jérôme Huet a créé **Décor'hôte 28** en février dernier. Spécialiste en peinture décoration, il propose aussi de poser toute sorte de revêtements muraux et de sol (lino, parquets flottants et stratifiés, dalles autocollantes, etc.), dans les habitations neuves ou en rénovation. Jérôme est également à l'écoute pour réaliser vos travaux de plâtrerie (pose de faux plafond, de bandes, etc.) et de revêtements extérieurs de façades. Travaillant exclusivement avec des fournisseurs qualifiés du département, il utilise des peintures respectueuses de l'environnement et des habitants. « *J'écoute attentivement les souhaits et les envies des clients. Je les conseille en leur apportant ma "patte" professionnelle. Le principe est que le rendu final soit à la hauteur du résultat attendu.* »

**DÉCOR'HÔME 28** - decor-home28.fr - contact@decor-home28.fr  
07 45 00 92 63 - f : Décor'hôte 28 - i : decor.home.28



### Le plaisir de déguster

Olivier Delorme et Raphaël Simonin sont cavistes indépendants et sommeliers. Ils proposent aux professionnels comme aux particuliers des cours d'œnologie et des animations autour du vin. « *Ce sont des soirées thématiques, comme par exemple les accords vin-fromages* », précise Raphaël Simonin. **Au plaisir de déguster** propose également des dégustations gratuites, dans son local, les premier et troisième week-ends de chaque mois, du vendredi au lundi de 17 à 20 heures. « *Le but est que le client soit sûr de son choix avant d'acheter. Nous appliquons les mêmes tarifs que nos vignerons récoltants* », explique Raphaël Simonin, avant d'ajouter : « *Nous organisons régulièrement des soirées dégustation dans différents bars et restaurants.* »

**AU PLAISIR DE DÉGUSTER**  
30, avenue du Val-de-l'Eure, Fontenay-sur-Eure - contact@olivier-delorme.fr  
06 23 78 20 38 - f : Au plaisir de déguster - caviste indépendant



À FONTENAY-SUR-EURE

À NOGENT-LE-PHAYE

## Préparer sereinement l'arrivée de son enfant

Enseignante depuis 23 ans, Peggy Petit s'est nourrie de son expérience auprès des jeunes enfants pour devenir accompagnante périnatale CeFAP. Diplômée, elle propose aux futurs et jeunes parents des entretiens personnalisés à leur domicile au cours desquels elle offre une écoute attentionnée et les accompagne durant cette période, en complément d'un suivi médical. « *Projet bébé, attente d'un enfant, naissance/accouchement, retour à la maison, allaitement, initiation au portage physiologique... J'apporte écoute et informations, sans tabou, avec l'objectif de vous permettre d'être autonome dans l'élaboration de votre parentalité, du désir de concevoir un enfant jusqu'à ses premiers pas*, explique-t-elle. *J'apporte un soutien moral et émotionnel, notamment lors d'un parcours PMA ou face à la dépression post-partum* ». Peggy Petit projette d'organiser des ateliers collectifs.

**FAMILLE NAISSANTE** - 06 21 72 57 37 - ap.peggy Petit@gmail.com  
famille-naissante.com - f : Famille-naissante - i : famille\_naissante



À CHARTRES

## Des massages pour soulager les maux

Sabrina Perrot est réflexologue certifiée et praticienne en Kobido. Elle propose aux femmes et aux enfants des séances de réflexologie plantaire, méthode douce consistant à pratiquer des pressions sur des zones réflexes de la voute plantaire en lien avec les organes du corps. « *Cette pratique ancestrale aide à soulager par exemple les douleurs de dos, les troubles digestifs, l'anxiété...* », explique Sabrina, qui officie aussi sur les nourrissons. Elle propose aussi aux femmes le Kobido, un massage ancestral japonais. « *Je stimule les muscles et tissus du visage en profondeur en réalisant une chorégraphie avec mes doigts. C'est un massage anti-âge, drainant et liftant. On ressort de chez moi détendu, apaisé et avec le sourire !* »

**REFLEX-O RELAX** - reflex-orelax.com  
reflexorelax7@gmail.com - 07 86 97 04 96 - i : @sab\_rynaa7



À SAINT-GEORGES-SUR-EURE

## Des pièces auto à prix réduit

Technicien automobile pendant neuf ans, Christophe Santo a ouvert il y a peu son magasin de pièces détachées pour voitures : **Auto pièces discount**. « *Nous vendons des pièces neuves pour tous types de voiture de toutes marques* », explique-t-il. Les professionnels comme les mécaniciens amateurs pourront y trouver des kits embrayage, des turbocompresseurs, des suspensions, des cardans, et autres batteries. « *Nous sommes livrés trois fois par jour. Ce qui veut dire que si nous n'avons pas la pièce demandée en stock, nous la commandons auprès de nos fournisseurs certifiés et sommes assurés de la remettre au client dans un délai de vingt-quatre heures.* »

Ouvert en continu du lundi au vendredi de 8 heures à 18 h 30 (17 heures le samedi), Auto pièces discount propose la livraison aux professionnels.

**AUTO PIÈCES DISCOUNT** - 1, place de la Laiterie, Saint-Georges-sur-Eure  
autopiecesdiscount28.fr - 02 37 90 66 92



## Chez Manon, espace de bien-être

Après cinq années passées au sein d'un institut de beauté, Manon Beaudron vient d'ouvrir son propre institut dans la galerie du Château, au centre de Maintenon. Elle propose aux femmes comme aux hommes des soins du visage et du corps : hydradermie, massages, modelage aux pierres chaudes, épilation, etc.

À l'institut **Chez Manon**, vous pouvez aussi faire sublimer vos mains, vos pieds ou votre regard. Vous trouverez au rez-de-chaussée quantité de produits de beauté de qualité, et à l'étage, quatre cabines aux ambiances différentes pour un moment de détente et de bien-être rien que pour vous. « *Le petit plus très pratique est l'application Planity, via laquelle les clients peuvent prendre directement rendez-vous pour le jour et l'heure qui leur conviennent.* »

**INSTITUT CHEZ MANON** - institut-chezmanon.fr  
institutchezmanon@gmail.com - 10, place Aristide Briand, Maintenon

À MAINTENON

## Beauté et cocooning

Marine Coffin a créé le salon de beauté **Becoming Queen** dont la décoration a entièrement été réalisée par ses soins. Les tons roses et verts confèrent au lieu un esprit chaleureux et girly dans lequel sa clientèle apprécie d'être chouchoutée. « *Au-delà de la beauté de vos ongles de mains et de pieds, je propose un moment de partage et d'échanges autour d'une boisson chaude et de gourmandises* », explique Marine, prothésiste ongulière certifiée et ex-meilleure apprentie des Yvelines. Pose simple ou complète avec French ou Babyboomer, dépose, repose d'extensions, manucure ukrainienne, nail art, beauté des pieds...les prestations sont variées et de qualité. « *Je prends part à vos événements privés : mariage, anniversaire, enterrement de vie de célibataire, etc.* ». Pour prendre rendez-vous et découvrir l'univers de Becoming Queen, direction le site internet ou la plateforme Planity.

**BECOMING QUEEN** - 4 bis, impasse du Bois Paris, Nogent-le-Phaye  
06 26 60 25 80 - bcomingqueen.fr - f : Becoming Queen - i : bcomingqueen28



À NOGENT-LE-PHAYE

## Délices thaïlandais faits maison

Accompagné de sa femme et de son fils, Ly Sou vous fait découvrir les saveurs de la cuisine thaïlandaise « comme à la maison » dans son restaurant-traiteur **Curry Thaï**. Les plats sont préparés à la commande avec des produits frais. En entrée, des nems et raviolis au poulet et des rouleaux de printemps. En plat, le choix est varié avec, par exemple, le sauté de crevettes sauce aigre-douce, le curry rouge ou vert au poulet, le sauté de bœuf sauce aux huîtres, le khao man kai tod, le pad thai (poulet, bœuf ou crevettes)... Curry Thaï est ouvert du mardi au dimanche. Vous pouvez manger sur place ou commander à emporter ou en livraison.

**CURRY THAÏ**  
5, place Jeanne d'Arc, Chartres - 09 86 71 67 86 - currythai77@yahoo.com



À CHARTRES

# CHIC, c'est de Chartres



Tous les chemins mènent au rhum !

Voilà de quoi se réconforter avec l'hiver qui arrive ! Torréfacteurs passionnés, Joyce et Jean-Philippe Pinbouën sont à la tête de la brûlerie **Les Rois Mages** depuis 2009. Mais ils ont un secret bien gardé : ils sont aussi spécialisés dans les rhums arrangés faits maison. De mère Martiniquaise et de père Auxerrois, c'est Joyce, qui se définit comme « *mi-rhum, mi-Chablis* », qui est à la baguette. Ses recettes lui viennent de sa mère et de sa grand-mère. La particularité ? Elle fait d'abord confire ses fruits (ananas, pruneaux...) et ses épices (gingembre, cannelle, anis étoilé, vanille...) avant de les mélanger avec du rhum de la Martinique. À déguster sur place, avec modération, bien sûr. Retrouvez également à emporter de petites bouteilles de punch coco ou cacahuètes. Idéal pour les fêtes !

## Les Rois Mages

6, rue des Changes, Chartres  
02 37 36 30 52 – Facebook : Les Rois Mages



## LE CAHIER DES ENTREPRENEURS

ENTREPRISE DU MOIS : **ALLEA**

@GGLO INNOVANTE :  
AMLAN COSMETICS, MORPHŌEUS,  
CRÈME DE TOI

PRODUCTION : **VIDYA EUROPE**  
INAUGURE SA 2<sup>E</sup> UNITÉ

ACTUS ÉCO : **COSMETIC VALLEY,**  
**POLEPHARMA, ADIE...**

**EMPLOI** : DÉCOUVERTE DES MÉTIERS  
DU BTP AU PARC DES EXPOSITIONS



# ALLEA : L'EXPERT DE LA TRANSFORMATION NUMERIQUE

Charly Aubijoux est le dirigeant-fondateur d'ALLEA, un cabinet conseil en transformation numérique, 100% indépendant, expert dans la mutation des systèmes d'information (SI). Son directeur développement associé, Christophe Douane, présente l'entreprise, créée en 2017.

**Votre Agglo : Quels sont vos secteurs d'intervention ?**

**Christophe Douane** : ALLEA accompagne les organisations publiques et/ou privées dans tous les stades de leur mutation, de la stratégie à l'action, et ce dans trois secteurs d'activité. Le premier, historique, concerne **les collectivités et organismes publics** pour 40% de nos clients. Cela regroupe principalement des villes de plus de 30 000 habitants, des agglomérations et métropoles (Reims, Le Mans, Tours, Bordeaux...) ou encore Ile-de-France Mobilités.

Le deuxième secteur, avec lequel nous avons réalisé 100% de croissance au cours des deux dernières années, est celui de la **e-santé et notamment des Etablissements Sociaux et Médico-Sociaux (ESMS)**. Le Covid a accéléré leur transformation numérique, comme l'ensemble de l'écosystème en France. ALLEA a ainsi accompagné plus de 3 000 établisse-

ments et près de 700 organismes médico-sociaux et nous travaillons régulièrement avec les ARS/GRADeS et Agences d'Etat (Agence du numérique en Santé, ministères...). Le numérique en santé représente aujourd'hui 40% de notre chiffre d'affaires, ce qui nous positionne comme un acteur majeur au niveau national avec 20% des parts de marché.

Enfin, le secteur **industrie et services** représente 20% de notre CA. Notez qu'ALLEA réalise 15% de ses interventions auprès d'organisations internationales, notamment dans la pharma et l'automobile.

**VA : Quelles solutions leur proposez-vous ?**

**CD** : Nos prestations sont variées. Notre offre s'adapte au secteur concerné, aux besoins des clients, et doit rester agile par rapport aux technologies. Elle s'oriente et se décline autour de 5 axes :



Charly Aubijoux, dirigeant d'ALLEA.

- **Stratégie numérique** (schémas directeurs, organisation de la DSI, gouvernance, gestion et conservation de la donnée, conduite du changement, etc.);
- **Dématérialisation** (parapheurs et signatures électroniques, numérisation copie fiable, Gestion électronique des documents, Système d'archivage électronique, gestion des courriers, dématérialisation des factures, etc.);
- **Relation patients / usagers / clients** (gestion de la relation usagers, dossier usager/patient informatisé, accompagnement à la sélection et à la mise en place de CRM, EDI client, etc.);
- **Performance opérationnelle** (comptabilité et finances, RH, paie, marchés publics, gestion des actes administratifs, accompagnement à la sélection et à la mise en place d'ERP, etc.);
- **Innovation et technologie** (urbanisation du SI, interopérabilité et automatisation, IA, évolution de l'environnement du poste de travail, cybersécurité, numérique responsable, etc.).

**VA : Quelle est votre méthode ?**

**CD** : Notre approche est globale. Nous sommes aux côtés de nos clients à chaque étape de leur transformation numérique, de la définition de leur stratégie à la concrétisation en actions. Nous alignons le système d'information sur la stratégie de l'organisation pour une création de va-

leur maximale. Notre accompagnement s'étend du conseil en système d'information (audits, préconisations...), en passant par l'Assistance à maîtrise d'ouvrage (AMO : cadrage et conduite de projets), jusqu'à l'Assistance à maîtrise d'œuvre (AMOE), sur le terrain. Ce travail, ALLEA l'effectue en plaçant l'humain au centre de sa démarche. Car, pour nous, la réussite d'un projet n'est possible qu'en co-construction. Par ailleurs, notre indépendance à l'égard des éditeurs de logiciels est une valeur intangible ; elle garantit de fournir, pragmatiquement, aux clients la meilleure qualité de conseil. Enfin, nous développons notre offre en initiant, à la demande de nos clients, dès 2024, une activité en régie (mise à disposition d'informaticiens de tous horizons).

**VA : Un mot sur ALLEA, acteur engagé ?**

**CD** : ALLEA en qualité de membre du NUMEUM (organisation professionnelle des entreprises du numérique) s'investit sur plusieurs thématiques : numérique responsable, IA, santé. Notre engagement se réalise tant au niveau territorial (membre du Conseil régional du Numérique) qu'au niveau national (ALLEA a apporté sa contribution sur la feuille de route du numérique responsable de l'État et au Conseil national de la refondation volet numérique). Par ailleurs, ALLEA est partenaire associé du cluster Polepharma. Notre action en la matière et notre engagement sont peu communs si l'on en juge par rapport à la taille de l'entreprise. Ils représentent la volonté d'ALLEA d'être aussi une entreprise citoyenne.

## ALLEA EN CHIFFRES

Création : 2017

3 agences (Chartres 2020 / Bordeaux 2022 / Alicante 2023)

25 collaborateurs dont 50 % de femmes (une rareté quand on sait que la moyenne nationale dans le numérique est de seulement 28 % de femmes)

7 langues parlées

200 clients

2,3 M€ de CA prévu en 2023

## ALLEA RECRUTE

Profils junior à senior recherchés : consultant BAC +5 idéalement avec un parcours métier et un profil technique (ingénieurs et grandes écoles appréciés).

**ALLEA**  
DE LA STRATÉGIE À L'ACTION

**ALLEA**

6, place des Epars, CHARTRES

02 34 40 10 87 - [contact@allea-solutions.fr](mailto:contact@allea-solutions.fr)

[www.allea-solutions.fr](http://www.allea-solutions.fr)



Christophe Douane (3<sup>e</sup> en partant de la gauche) et une partie de l'équipe d'ALLEA CHARTRES.



## FABRIQUE DE LA BEAUTÉ : AMLAN COSMETICS

### AMLAN COSMETICS, c'est qui ?

Léa Anibé est la fondatrice d'Amlan Cosmetics. Responsable marketing en grande distribution, puis enseignante pendant huit ans, Léa est une femme aimant prendre soin d'elle. Elle a décidé de créer Amlan Cosmetics, Amlan étant le prénom de sa grand-mère.

### AMLAN COSMETICS, c'est quoi ?

Amlan Cosmetics est une gamme de produits cosmétiques naturels. L'ambition est de créer une offre complète de produits pour le corps, pour le visage, un skincare global pour prendre soin de la peau en douceur et en sécurité. Le concept : se sentir bien dans sa peau et dans son corps grâce aussi à ses cosmétiques. « Il est difficile de parler plus en détail du projet car nous en sommes au début, au stade de l'idée... Je suis en pleine réflexion sur la naturalité, les ingrédients, les formulations... », explique Léa Anibé.

### Pourquoi Chartres et la Fabrique de la Beauté ?

« En tant que start-up, j'ai une idée que je cherche à développer. Les experts m'invitent à me confronter à la réalité tout en conservant mes volontés. Ils m'accompagnent pour que mon projet gagne en faisabilité. L'objectif était d'être accompagnée sur la partie réflexion, détection, formulation. La Fabrique de la Beauté m'a mise en relation avec des laboratoires, des spécialistes en formulation, en packaging, en conditionnement. J'ai la volonté de faire mieux à mon niveau. J'ai donc une démarche environnementale. Je souhaite que les produits soient sains et respectueux de la planète et de ses richesses. Les experts me guident par rapport aux normes françaises et internationales et dans ma démarche RSE. L'incubateur de Chartres métropole offre de la proximité. Être présente au dernier salon Cosmetic 360 à Chartres était inespéré. J'ai pu découvrir des produits, des innovations marketing et faire de belles rencontres professionnelles. »

### Et la suite ?

« L'incubation touche à sa fin. Les formations, les supports à disposition, les contacts pris sont une grande richesse. Il me faut à présent passer à la formulation des produits, peaufiner mon image de marque pour les commercialiser courant 2024 en boutique et en ligne. Qui sait ? Je serai peut-être présente lors d'un Beauty Store 2024 à Chartres ! »



Léa Anibé.

### AMLAN COSMETICS

L.anibe@amlan-cosmetique.com

anibelea@gmail.com

06 41 44 76 18

La 3<sup>e</sup> promotion de La Fabrique de la Beauté durant 10 mois au 101 – La Cité de l'Innovation de projet à la concrétisation, à la Votre Agglo vous présente ce mois-ci les

compte 12 start-up. Elles seront accompagnées de Chartres métropole pour passer du stade commercialisation et au développement. start-up Amlan Cosmetics et Crème de Toi.

## FABRIQUE DE LA BEAUTÉ : CRÈME DE TOI

### CRÈME DE TOI, c'est qui ?

Ce sont deux fondateurs associés. Ranesha Goorochurn est ingénieure en biotechnologies et Docteur en biologie appliquée à la dermatologie. Experte en cosmétologie, elle a consacré 13 ans à développer des produits cosmétiques pour des PME. Pierre Guérineau, directeur de Création, a une forte expérience en design produit, en packaging cosmétique et alimentaire. Il a travaillé pour des agences de design ainsi que des start-up en élaborant leur communication à 360 degrés.

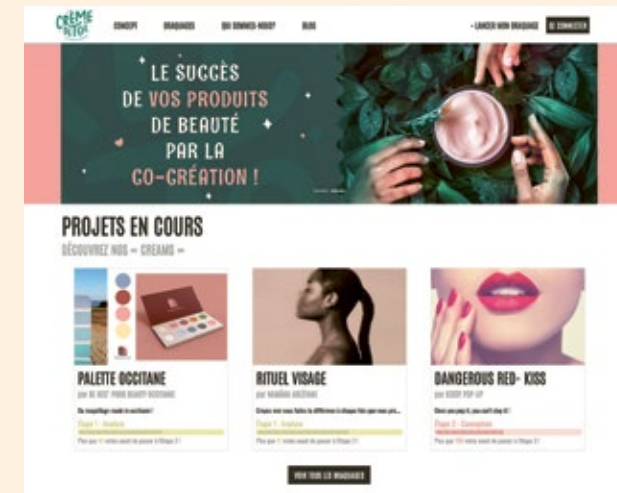
L'idée de Crème de Toi a germé il y a trois ans : mettre à disposition des marques cosmétiques le marketing participatif avant d'investir le moindre centime en R&D.

### CRÈME DE TOI, c'est quoi ?

La plateforme Crème de Toi est une solution qui digitalise le métier de développement produits en y intégrant un outil d'aide à la décision autour de six étapes de co-création. La marque soumet son projet à sa communauté de consommateurs. Si celle-ci adhère au projet, on passe alors à l'étape de conception. A partir de là, le processus s'enclenche avec pour objectif d'arriver jusqu'à la commercialisation du produit fini. Grâce un système ludique de gamification, les consommateurs interagissent à chaque étape de la conception et de la fabrication d'un produit cosmétique. Par exemple, ils peuvent commenter et voter pour l'ingrédient phare, le packaging ou même le type de texture qu'ils préfèrent. L'équipe de Crème de Toi associe des savoir-faire complémentaires autour du développement de produit. Elle vous accompagne dans le respect des exigences techniques et réglementaires de l'idée jusqu'à la commercialisation (agrèments : QUALIOPi & Crédit impôt innovation applicables aux marques collaboratrices).

### Pourquoi Chartres et la Fabrique de la Beauté ?

« Nous avons besoin d'évoluer dans un écosystème dédié à la cosmétique. Il nous manquait l'expertise, l'échange et l'approbation de nos pairs sur le projet. Grâce à la Fabrique et à Cosmetic Valley, nous avons pu être présents sur les salons VIVATECH et COSMETIC 360. Nous avons également pu présenter notre concept à deux délégations chinoise et coréenne. Ce sont des opportunités incroyables qui nous ont été offertes. »



### Et la suite ?

« Crème de Toi rend la co-création de produits plus accessible, plus rapide et plus efficace. Chez Crème de Toi, nous ne nous contentons pas de croire en l'avenir de la beauté, nous le façonnons. Notre approche innovante de la cosmétique par la co-création transformera l'industrie de la beauté. Nous avons créé une première version de la plateforme et avons déjà eu 10K vues avec 3000 utilisateurs. Une version plus complète avec de nouvelles fonctionnalités sera mise

en ligne mi-décembre. Côté DATA, nous avons pour ambition de « pousser » la plateforme pour qu'elle prédise les tendances du marché. Enfin, nous réfléchissons à installer le siège social à Chartres pour bénéficier de l'AURA autour de la cosmétique. »



Ranesha Goorochurn et Pierre Guérineau.



### CRÈME DE TOI

hello@cremedetoi.com

07 80 97 96 98

cocreation.cremedetoi.com

FABRIQUE DE LA BEAUTÉ :  
**MORPHŌEUS**

La 3<sup>e</sup> promotion de la Fabrique de la Beauté compte 12 start-up. Elles seront accompagnées durant 10 mois au 101 – Cité de l'Innovation de Chartres métropole pour passer du stade idéation à la concrétisation d'un projet de marque cosmétique, au développement et à la commercialisation. Votre Agglo vous présente ce mois-ci la start-up Morphœus.

**MORPHŌEUS, c'est qui ?**

Sandrina a vécu les onze premières années de sa vie en Guyane. Diplômée de Kedge Business School, elle a effectué ses études supérieures dans l'hexagone et la majorité de sa carrière professionnelle à l'étranger dans le commerce international et la logistique, notamment à Londres, et en Asie à Hong-Kong et Singapour durant sept ans. Durant ces années à l'étranger, elle constate le manque flagrant de prestations de beauté et de soins cosmétiques adaptés aux besoins de la clientèle, malgré une demande et une diversité croissante des communautés de consommateurs aux quatre coins du monde. Elle quitte Singapour et revient en France pour lancer MORPHŌEUS.

**MORPHŌEUS, c'est quoi ?**

MORPHŌEUS, est une start-up Beauty Tech basée à Cayenne et à Chartres, qui a pour mission la conception et la commercialisation de marques cosmétiques nouvelle génération : des marques connectées, inclusives et éco-responsables.

« Notre objectif est de contribuer à la transition vers une industrie cosmétique plus inclusive et plus durable, en proposant à notre clientèle le meilleur de ce que la biodiversité de la cosmétopée d'Amazonie française a à leur offrir, tout en leur assurant que par leur mode de consommation, elle contribue à la préservation du poumon vert de la planète, détaille Sandrina.

Nous combinons deux choses :

- les précieux bienfaits, encore méconnus, des superactifs et des ingrédients biosourcés d'Amazonie ;
- les atouts du digital et de la French Beauty Tech pour permettre à nos clients et clientes de bénéficier de soins et de prestations de beauté adaptés à leurs problématiques, peu importe où ils se situent géographiquement.

Notre objectif : une routine beauté naturelle, saine qui vous correspond, disponible en deux clics, où que vous soyez. »

**Pourquoi Chartres et la Fabrique de la Beauté ?**

« Chartres est la capitale de la Cosmetic Valley, le pôle de compétitivité qui assure le rayonnement de la filière parfum cosmétique française. La Fabrique de la Beauté est le meilleur programme d'accompagnement pour une start-up en phase d'idéation et/ou « early stage » (au stade de leur première levée de fonds), dans le secteur de la beauté cosmétique. Elle lui assure d'avoir des fondations solides, une belle connaissance des



Sandrina Blin.

enjeux et des acteurs majeurs de la filière, et de bénéficier dès son lancement, d'un ancrage fort au sein de cet éco-système unique, qui est le cœur battant de l'industrie cosmétique mondiale. »

**Et la suite ?**

« Nous développons actuellement notre première plateforme de marque, qui est notre preuve de concept. Son annonce et sa sortie sont prévues pour début 2024. »

**MORPHŌEUS SAS**

LinkedIn : @MORPHŌEUS

info@morphoeus.com - 07 49 81 20 78

https://morphoeus.com/



**LE 101**

LA CITÉ DE L'INNOVATION  
7 rue Camille Claudel - 28630 Le Coudray

# Bureaux disponibles !

Vous êtes un **entrepreneur ambitieux** avec un **projet innovant** :

**Rejoignez-nous !**

welcome@le101.fr  
02 37 91 36 30

## UN LIEU DE TRAVAIL ATYPIQUE

- Bureaux de 12 à 90 m<sup>2</sup>
- Salles de réunion
- Ambiance cosy et colorée
- Auditorium
- Cuisines communes
- Espaces détente

## AU 101, VOUS ÊTES BIEN ENTOURÉS

- Collaborez avec vos voisins
- Consolidez votre développement
- Bénéficiez de conseils d'experts
- Partagez votre expertise
- Pérennisez votre activité
- Participez aux événements



## PLATEFORME ANDJOYS : L'APPRENTISSAGE DES LANGUES FAIT SA RÉVOLUTION

Implantée à Chartres depuis 1987, la société Langues Stratégies vient de développer une plateforme d'apprentissage des langues basée sur les principes du jeu vidéo.

Installée depuis septembre dernier dans de nouveaux locaux au cœur du Jardin d'entreprises à Chartres, Langues Stratégies offre une expérience unique d'apprentissage des langues dans ses 300 m<sup>2</sup> de bureaux équipés de moyens vidéos de dernière génération. L'équipe passionnée de Langues Stratégies en est convaincue : les langues sont essentielles pour le plan de compétences des entreprises et le développement personnel de leurs collaborateurs.

Les services de Langues Stratégies, qui s'adressent également aux étudiants, couvrent la formation aux langues, la traduction, et l'interprétariat, avec de nombreuses références dans l'industrie, les services et les collectivités. La formation est proposée en individuel ou en groupe, en présentiel ou à distance, avec ou sans certification à la clé. Le mode « immersion sur une semaine » inclut 35 heures de formation avec repas et séances culturelles à Chartres. Les principales langues mondiales sont enseignées, y compris le japonais. Le centre propose également des services de traduction pour des documents commerciaux, juridiques et techniques, dans toutes les langues, ainsi que de l'interprétariat de liaison et de conférence.



Sonia Papillon et Christophe Provost.

### ANDJOYS : apprendre devient un jeu

ANDJOYS, lancée le 18 septembre dernier, est une révolution pédagogique dans l'apprentissage des langues. Développée par Langues Stratégies en collaboration avec des youtubeurs et des spécialistes du gaming, cette plateforme basée sur les principes du jeu vidéo offre plus de 1500 contenus vidéo en VO et des jeux associés. ANDJOYS vise à intégrer des réflexes linguistiques dans la vie quotidienne des apprenants. L'équipe propose également une option « corporate » pour personnaliser ANDJOYS pour les entreprises, avec des parcours métiers et une dimension vidéo innovante, aidant à progresser dans 7 langues. L'abonnement individuel est disponible pour 19€ TTC/mois.

Langues Stratégies, dirigée par Sonia Papillon et Christophe Provost, président fondateur, a déjà formé plus de 20 000 personnes depuis 1987.

Certifiée Qualiopi, l'entreprise accompagne les entreprises et les salariés dans l'organisation de leurs formations avec CPF, financements FNE ou plan de formation pour le développement des compétences linguistiques.



### LANGUES STRATEGIES

10, avenue Gustave-Eiffel, Chartres

02 37 34 70 70

[www.langues-strategies.fr](http://www.langues-strategies.fr) / [www.andjoys.com](http://www.andjoys.com)

## VIDYA EUROPE INAUGURE SA DEUXIÈME UNITÉ DE PRODUCTION FRANCE

Fabricant d'extraits de plantes et de caroténoïdes naturels pour l'agroalimentaire, la nutraceutique et la cosmétique, Vidya Europe s'agrandit et inaugure sa deuxième unité de production en France, à Houx, commune de Chartres métropole.

Basée à Bangalore, en Inde, Vidya Herbs est un leader mondial dans la production d'extraits de plantes, de caroténoïdes naturels, d'oléorésines d'épices, de produits à base de café et d'extraits biologiques. Le groupe se distingue par sa recherche scientifique et son engagement dans le développement de produits à haute valeur ajoutée.

Depuis son établissement en France en 2012, la filiale française, Vidya Europe, a mis en place un site de production dédié à l'extraction à l'eau et à l'éthanol. Depuis 2019, ce site est spécialisé dans la fabrication d'extraits de plantes BIO, principalement à partir de matières premières d'origine française. Ces extraits sont destinés à divers secteurs tels que la nutrition humaine, la nutrition animale et la cosmétique.

### Croissance soutenue

Pour soutenir sa croissance, Vidya Europe a investi dans une nouvelle unité de production basée sur l'extraction par fluide supercritique. Cette installation de 1400 m<sup>2</sup>, soutenue par France Relance, a été inaugurée le 23 novembre. Elle est dédiée à la fabrication d'extraits de plantes innovants, sans solvants et biologiques. Elle peut traiter jusqu'à 3 x 400 litres

à 1000 bars de pression. Des équipements similaires de plus petite taille sont également disponibles pour la production de lots de valeur ajoutée plus restreinte

« C'est avec une immense fierté que nous inaugurons cette deuxième unité de production. Nous prenons plaisir à accompagner le développement de nos acteurs économiques locaux. Les investissements réalisés ces dernières années et le partenariat renforcé entre l'Agglomération et les différentes filières nous permettent de conforter une position stratégique et de proposer de nouveaux outils et services innovants aux acteurs du territoire. L'entreprise Vidya Europe en est l'illustration », souligne Didier Garnier, vice-président au développement et à l'animation économique de Chartres métropole.

### VIDYA EUROPE

Chemin de Hanches - 28130 Houx

02 18 56 24 51 - [www.vidyaeurope.com](http://www.vidyaeurope.com)



Arnaud Anandane, Directeur Général, Jean-Luc Ansel, fondateur de la Cosmetic Valley, Didier Garnier, vice-président au développement et à l'animation économique de Chartres métropole, David Daguët, directeur Innovation et directeur du site de Houx, Shyam Prasad Kodimule, président-fondateur du groupe, et sa famille.



## Filières stratégiques et pôles de compétitivité

**Réglementation cosmétique : 650 professionnels réunis**

Le 21<sup>e</sup> Congrès Enjeux Réglementaires - Parfums & Cosmétiques, organisé par la Cosmetic Valley, a réuni plus de 650 participants à Chartrexpole les 8 et 9 novembre derniers. Des intervenants de renom ont abordé les évolutions réglementaires en Europe et à l'international. Des autorités et des experts du domaine ont partagé leurs connaissances. Ce rendez-vous phare de la profession a été l'occasion pour les participants d'échanger directement avec des spécialistes du secteur, notamment sur les réglementations en réponse à la demande croissante de produits respectueux de l'environnement. Les deux jours ont permis d'explorer un large éventail de réglementations, couvrant des sujets tels que les perturbateurs endocriniens et la dématérialisation des informations produits, offrant ainsi un aperçu des évolutions réglementaires en Chine et aux États-Unis. Sur le stand Beauty Tech #Chartres, quatre start-up de la Fabrique de la Beauté de Chartres métropole (Apycut, LIBR, Greez et Eglydia) ont exposé leurs innovations



et rencontré des spécialistes de la réglementation. Moment clef pour le réseautage professionnel, Chartres métropole a sorti « les grands jeux » avec sa traditionnelle Soirée inattendue organisée à l'hôtel d'Agglomération. Les 370 congressistes inscrits ont ainsi partagé un moment convivial autour de jeux géants en bois, terrains de pétanques et animations de magiciens. Le 22<sup>e</sup> congrès se tiendra les 20 et 21 novembre 2024, dans le tout nouveau parc des expositions de Chartres métropole.

**COSMETIC VALLEY**  
1, place de la Cathédrale - 28 000 Chartres  
[www.cosmetic-valley.com](http://www.cosmetic-valley.com)

## Filières stratégiques et pôles de compétitivité

**La filière pharmaceutique en congrès à Chartres**

L'association Polepharma participe via ses actions au rayonnement de l'agglomération en favorisant le développement et l'installation d'entreprises pharmaceutiques sur son territoire. Chartres métropole, partenaire du cluster depuis 2017, souhaite ancrer et développer le Congrès Polepharma Industrie du Futur, dont la 6<sup>e</sup> édition s'est déroulée à l'hôtel d'Agglomération, les 15 et 16 novembre derniers. Ce rendez-vous annuel, incontournable pour les acteurs de la transformation technologique de l'industrie pharmaceutique, a réuni plus de 220 acteurs et décideurs de la filière pour échanger autour des innovations industrielles liées à la transition numérique. Les deux journées, axées sur le thème du numérique sécurisé et (éco)responsable, proposaient 11 conférences plénières, 12 ateliers pratiques, 3 tables rondes et de nombreux retours d'expériences. Un espace exposition-networking avec 36 exposants visait à développer de nouvelles opportunités d'affaires. Une visite de l'entreprise Novo Nordisk était également proposée avant la traditionnelle soirée, organisée cette année au Centre International du Vitrail, occasion de mettre à l'honneur la richesse des savoir-faire

et du patrimoine chartrain. D'autres thématiques telles que l'emploi, les formations et la décarbonation complètent les actions communes réalisées par Chartres métropole et Polepharma.



Conférence plénière avec l'intervention du président de l'événement Renaud Sermondade, VP and General Manager EMEA Prescription Division chez APTAR PHARMA, VP Polepharma Performance industrielle.

**POLEPHARMA**  
21, rue de Loigny-la-Bataille, Chartres  
[industriedufutur.polepharma.com](http://industriedufutur.polepharma.com) - 02 37 20 99 90  
[www.polepharma.com](http://www.polepharma.com)

## Permanence au Cadr'Ent

**L'Adie vous accompagne pour devenir entrepreneur**

Entreprendre, c'est possible grâce à l'Adie ! L'Association pour le droit à l'initiative économique l'affirme : même sans capital ou diplôme, chacun peut devenir entrepreneur avec un accès au crédit et à un accompagnement professionnel personnalisé, basé sur la confiance, la solidarité et la responsabilité.



Depuis plus de 30 ans, le réseau de spécialistes de l'Adie finance et accompagne les créateurs d'entreprises pour une économie plus inclusive. L'action de l'Adie comprend le financement de toute activité professionnelle jusqu'à 12 000 €, un suivi personnalisé et gratuit pour chaque projet, ainsi que la lutte contre les freins et les stéréotypes. L'Adie étudie les demandes de financement quels que soient l'activité ou l'avancement du projet, que vous soyez restaurateur, coiffeur, designer, agent de voyage, chauffeur, développeur de jeux vidéo, photographe, maraîcher, sophrologue, peintre, gérant d'épicerie ou bien encore éleveur. Quel que soit le statut (en recherche d'emploi, salarié, micro-entrepreneur, en SARL, etc.), tous les entrepreneurs sont les bienvenus ! En 2024, l'association proposera de nouvelles permanences dans les locaux du Cadr'Ent, le guichet unique de Chartres métropole dédiée aux entreprises, situé 11, place des Halles à Chartres. Rendez-vous tous les deuxièmes lundis du mois à partir du 8 janvier 2024. Pour développer ses accueils dans l'agglomération de Chartres, l'Adie recherche également des bénévoles pour animer ses ateliers. Pour rejoindre l'équipe, rendez-vous sur <https://www.adie.org/> devenir-benevole/

**ADIE**  
[www.adie.org](http://www.adie.org)  
Permanences tous les deuxièmes lundis du mois à partir du 8 janvier 2024 au Cadr'Ent, 13, place des Halles, Chartres

## À Luisant

**Coaching professionnel et développement personnel**

Forte de ses 15 ans d'expérience au sein du secteur du parfum, du luxe et de l'hygiène beauté, avec des fonctions de management et de direction, Virginie Fontille met aujourd'hui à profit son expertise pour accompagner les entreprises dans l'intégration, le maintien et l'évolution de leurs équipes.



Dans son cabinet de coaching à Luisant, Virginie Fontille propose un accompagnement sur mesure. Dans un contexte de crise sociale, économique et environnementale, elle se positionne auprès des chefs d'entreprises et services RH pour soutenir le développement de l'engagement et de la motivation des équipes. Son champ d'expertise s'étend de la gestion de crise à la définition d'une vision collective, en passant par la redéfinition des rôles et responsabilités, la mobilisation des équipes face aux transformations profondes de l'entreprise, l'optimisation des prises de décision, et l'accompagnement dans l'onboarding des nouveaux talents. En entretien individuel, Virginie accompagne également les membres des équipes pour les aider à développer leurs ressources, identifier leurs potentiels, résoudre les conflits, et franchir des étapes clés de leur vie professionnelle, comme les prises de poste ou les nouvelles responsabilités. Diplômée du DESU « Pratiques du Coaching » de l'Université Paris 8, Virginie allie créativité et confrontation dans sa pratique du coaching. Formée au coaching systémique, cognitif et comportemental, elle propose des accompagnements uniques centrés sur les relations humaines, le questionnement de sens, l'intelligence émotionnelle, et les défis organisationnels.

**VIRGINIE FONTILLE**  
06 89 27 21 57  
[vfontille\\_coaching@outlook.com](mailto:vfontille_coaching@outlook.com)  
[www.virginiefontille.fr](http://www.virginiefontille.fr)

**VIRGINIE FONTILLE**

## Les neurosciences au soutien des entreprises

Le 101 - la Cité de l'Innovation de Chartres métropole et l'association C'Chartres Business jouent collectif pour proposer le premier évènement de l'année 2024 dédié aux entreprises du territoire.

Rendez-vous mardi 16 janvier à 18 h 30, à l'hôtel d'Agglomération, place des Halles à Chartres. Erwan Devèze, dirigeant de Neuroperformance Consulting et expert en neurosciences appliquées au management, vous présentera les mécanismes neuronaux qui sous-tendent les peurs et les émotions. Il vous montrera comment mieux comprendre votre cerveau pour mieux gérer vos émotions et prendre des décisions plus éclairées.

Dans un monde où les changements sont incessants, les chefs d'entreprise, cadres dirigeants et managers sont confrontés à de nombreuses incertitudes. Ces dernières peuvent générer des peurs et des doutes, qui peuvent inhiber la prise de décision et la performance. Les neurosciences peuvent apporter des clés de compréhension et d'action concrètes pour surmonter ces peurs et prendre des décisions efficaces.

Participez à cette conférence exceptionnelle pour obtenir des clés de compréhension visant à renforcer vos capacités d'adaptation et d'évolution et repartir avec des neurotips applicables immédiatement. La conférence sera suivie d'un cocktail, offrant une opportunité de réseautage et d'échange d'idées entre les participants. **Attention, les places sont limitées à 400 participants. Inscription sur le site [c-chartres.business](https://c-chartres.business)**



C'CHARTRES BUSINESS - <https://c-chartres.business> - [contact@c-chartres.business](mailto:contact@c-chartres.business)



## LA CLAUSE SOCIALE : UN OUTIL EN FAVEUR DU DÉVELOPPEMENT SOCIAL ET ÉCONOMIQUE

Le dispositif clause sociale permet à des personnes éloignées de l'emploi de se réinsérer dans le monde du travail, d'acquérir une expérience professionnelle et peut-être de décrocher une embauche en CDD ou CDI au sein d'une entreprise. Une découverte des métiers du bâtiment a été organisée dans ce cadre sur le chantier du parc des expositions de Chartres métropole.

Cette politique publique fait partie d'un plan national d'action qui fixe comme objectif qu'au moins 25% des marchés passés au cours d'une année comprennent au moins une disposition sociale. La clause d'insertion est une condition d'exécution d'un marché permettant de réserver une part des heures de travail générées par le marché, à la réalisation d'une action d'insertion. Tout acheteur, public ou privé, a la possibilité d'inscrire une clause sociale dans ses marchés afin qu'elle s'impose à l'entreprise. La législation prévoit que « l'insertion par l'activité économique permette à des personnes sans emploi rencontrant des difficultés sociales et professionnelles particulières de bénéficier de contrats de travail en vue de faciliter leur insertion sociale et professionnelle ».

### L'accompagnement du dispositif par Chartres métropole

Depuis début 2023, Chartres métropole a repris en régie l'activité dédiée à la clause sociale portée sur les engagements conventionnels et opérationnels pris par la Maison des Entreprises et de l'Emploi du bassin chartrain. Le facilitateur clause sociale de Chartres métropole accompagne, conseille et met en relation l'ensemble des acteurs de l'emploi du territoire, de la rédaction du marché public jusqu'à la fin de la réalisation de l'opération. Il valide l'éligibilité des candidats, suit et enregistre l'exécution des heures réalisées.

### Découverte des métiers du bâtiment au parc des expositions

C'est dans ce cadre que Chartres métropole, SOGEA Centre et VINCI Insertion Emploi organisaient, le 10 novembre, une découverte des métiers du bâtiment sur le chantier du nouveau parc des expositions, qui ouvrira au premier semestre 2024. En partenariat avec les structures d'insertion locales (Itinéraires 28, Restaurants du Cœur, Les 3 R, Action Emploi, Humando, Effusion, Reconstruire Ensemble, Mission Locale arrondissement de Chartres, Ateliers des Carnutes, Foyer d'accueil Chartrain, DDETSPP 28 et groupement SIAE), l'action a permis à une soixantaine de personnes éloignées de l'emploi de découvrir et/ou approfondir les connaissances sur les différents métiers et perspectives qu'offrent le secteur du BTP. 24 curriculums vitae ont été remis aux organisateurs pour diffusion auprès des entreprises qui ont travaillé sur le chantier.

### CHARTRES MÉTROPOLE

Pôle Développement économique, Compétitivité, Emploi et Formation

Direction Parcours entreprises

13, place des Halles, Chartres

[contact@cadrent.fr](mailto:contact@cadrent.fr) - 0 800 0800 28

### Au Jardin d'entreprises

## Pour la sécurité de vos chantiers, optez pour les mâts de télésurveillance

5 sur 5 Sécurité, filiale d'ITQ GROUP, est experte en télésurveillance, gardiennage, intervention et rondes de sécurité et a acquis une solide expérience depuis sa création en 2002. Elle est aujourd'hui un acteur incontournable de la sécurité technologique et physique.

Toujours à la pointe du savoir-faire, elle a conclu un partenariat avec Saferent, expert local spécialisé dans la location d'équipements voués à la sécurisation des lieux, des biens et des individus et propose depuis le printemps dernier un nouveau service clef en main pour assurer la sécurité des chantiers : les mâts de télésurveillance.

Cette solution dissuasive complémentaire réduit les coûts de surveillance. Chaque mât peut être doté de 1 à 3 caméras à vision infrarouge, programmables en rondes automatisées et/ou pouvant offrir une vision à 360 degrés. Les images sont transmises en temps réel à un PC de télésurveillance. Le système peut déclencher une alerte sonore lorsqu'il détecte une présence humaine et, en cas d'intrusion avérée, les forces de l'ordre sont informées. Seule entreprise à disposer d'un PC de télésurveillance à Chartres, la proximité de l'équipe garantit une action rapide 24h/24 et 7j/7. Ayant déjà fait ses preuves sur des chantiers et zones de stockage, cette solution s'adapte



aux besoins spécifiques de chaque client et peut être opérationnelle en 24 heures. Nul doute, le développement de l'IA dans le monde de la sécurité est une petite révolution !

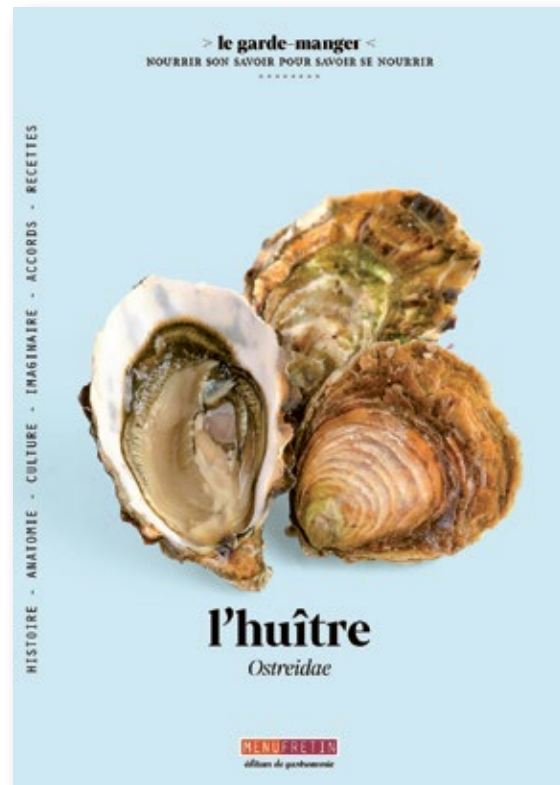
### 5 SUR 5 SÉCURITÉ

3, avenue Nicolas Conté - Jardin d'entreprises, Chartres  
[www.5sur5securite.fr](http://www.5sur5securite.fr)  
[contact@5sur5securite](mailto:contact@5sur5securite) - 02 37 88 70 70

# DES LIVRES LOCAUX COMME IDÉES DE CADEAUX

## L'HUÎTRE

L'éditeur chartrain Menu Fretin consacre le premier titre de sa nouvelle collection Garde-Manger à l'huître. Dans cet ouvrage, imprimé localement par l'Imprimerie Chauveau, vous découvrirez l'anatomie, le mode de vie et la reproduction des huîtres. Vous comprendrez les enjeux des triploïdes. Vous apprendrez l'incroyable histoire de l'ostréiculture française. Vous percevrez les nuances de goûts des huîtres et suivrez les étapes de leur cycle d'élevage. Vous saurez les choisir et les ouvrir facilement. Vous connaîtrez les meilleurs accords et maîtriserez les plus délicieuses recettes afin de satisfaire votre appétit. Que vous soyez gourmand d'huîtres ou que vous souhaitiez simplement en apprendre davantage sur ce produit incontournable de notre gastronomie, découvrez tous les secrets contenus entre ses deux écailles.

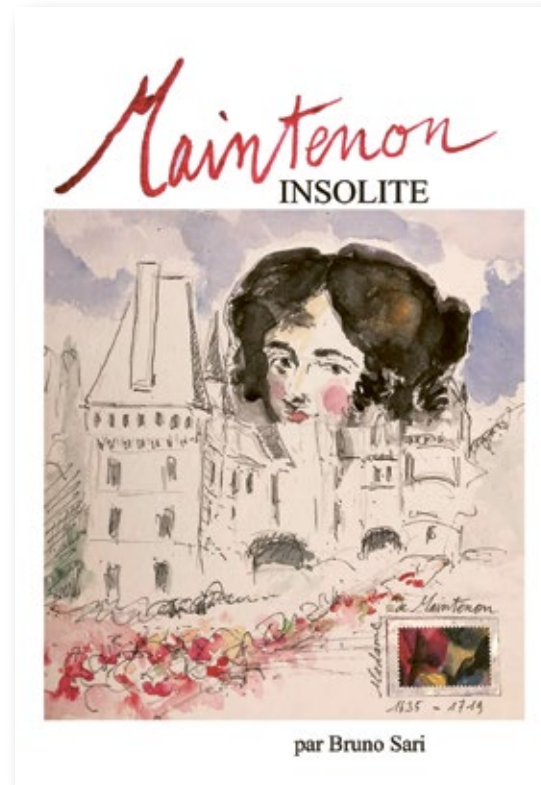


### L'HUÎTRE

ÉDITIONS MENU FRETIN - 128 PAGES - 14,90 EUROS.

## MAINTENON INSOLITE

C'est grâce aux archives de la Ville de Maintenon, que la mairie a bien voulu mettre à sa disposition, et aux ouvrages historiques existants, que le peintre Bruno Sari a pu organiser et documenter l'ouvrage *Maintenon Insolite*. Au fil de la balade proposée par l'artiste, qui habite Maintenon depuis 19 ans, vous découvrirez des aspects surprenants et méconnus jusqu'ici de la ville. Vous apprendrez par exemple que les peintres Corot, Matisse et Renoir ont posé leurs chevalets sur les bords du canal Louis XIV et dans le parc du château. Que la gare a servi de modèle au fabricant de jouets JOUEF. Que la mairie possède un jardin invisible... Autant de personnages et d'événements, au parfum insolite, à découvrir dans cet ouvrage où les textes sont illustrés par une soixantaine d'aquarelles originales. *Maintenon Insolite* est disponible sur le site The BookEdition.com



### MAINTENON INSOLITE

ÉDITIONS THE BOOKEDITION.COM - 54 PAGES - 15 EUROS.

## VERDUN

Le 7 août 1932, lors de l'inauguration de l'ossuaire de Douaumont, un groupe d'anciens combattants du même village est présent. Tandis que se tiennent les discours officiels, le groupe s'écarte et part déambuler sur le champ de bataille de Verdun. La mémoire se met en marche lorsqu'ils évoquent leurs souvenirs de la plus monstrueuse bataille de l'Histoire.

Pour raconter l'histoire de cette bataille qui a touché toutes les familles de France, le scénariste chartrain Jean-François Vivier et le dessinateur lucéen Stéphane Agosto ont déserté les bureaux d'état-major pour tremper dans la boue des tranchées avec les Poilus de Verdun.

La reconstitution historique est époustouflante de vérité mais sans violence inutile. Le scénario va à l'essentiel, expliquant les grandes phases de la bataille, mais en appuyant surtout sur les conditions de vie des combattants.

Un ouvrage plébiscité par des spécialistes de la Grande guerre.



### VERDUN

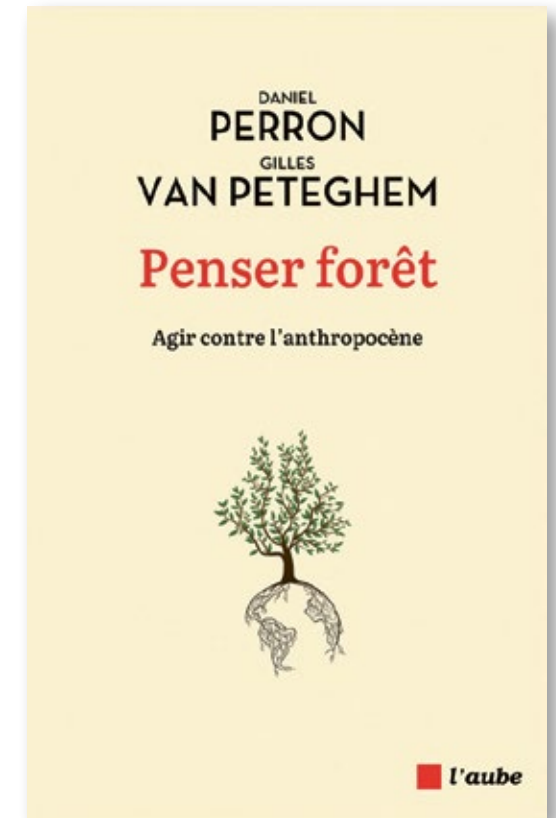
ÉDITIONS PLEIN VENT - 48 PAGES - 15,90 EUROS.

## PENSER FORÊT

L'humanité sans forêt n'a pas d'avenir. Or nul ne l'ignore : les forêts sont en danger. Mais répondre aux défis climatique et écologique hérités de nos usages destructeurs de la nature ne pourra se faire sans diagnostic partagé entre les forestiers et la société, sur lequel doit reposer un dialogue démocratique apaisé.

À partir des dernières connaissances, ce livre rassemble les clés pour comprendre ce qui se joue vraiment pour notre monde en forêt. Il répond à des questions simples : comment fonctionnent les forêts ? Quels sont leurs apports pour le climat, la ressource en eau, la biodiversité, les ressources en bois ? Nos rapports à la forêt sont-ils responsables ? Quel avenir pour sa gestion ? Quelle politique conduire alors qu'elle nous oblige à penser le long terme dans une société qui a fait de l'immédiateté la principale mesure de l'efficacité ?

Avec cet ouvrage, l'ingénieur forestier chartrain Gilles Van Peteghem et le juriste et historien Daniel Perron nous invitent chacun à penser nos actions pour les générations futures.



### PENSER FORÊT

ÉDITIONS DE L'AUBE - 200 PAGES - 20 EUROS.



# Devenez partenaires !



## Nos événements :

- Boost Contact**
- Diner Carrousel**
- Soirées partenaires**
- Visites d'entreprises**

## Ils sont déjà partenaires :



☎ 02 37 91 37 73  
 ✉ [contact@c-chartres.business.com](mailto:contact@c-chartres.business.com)  
 🌐 [c-chartres.business](http://c-chartres.business)

# AGENDA dans l'agglo



**RÉGIS MAILHOT - LES NOUVEAUX RIDICULES,**  
 vendredi 12 janvier 2024, 20 h 30 à l'Espace Soutine, à Lèves.

## SPECTACLES ET ANIMATIONS

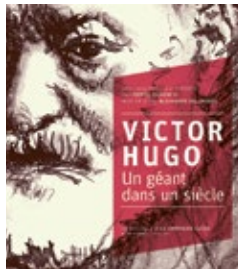
### ILLUMINATIONS

#### CHARTRES EN LUMIÈRES

JUSQU'EN JANVIER 2024  
JUSQU'À 1 HEURE DU MATIN  
CENTRE-VILLE DE CHARTRES  
CHARTRESENLEUMIERES.COM

### THÉÂTRE

#### VICTOR HUGO, UN GÉANT DANS UN SIÈCLE



THÉÂTRE PORTAIL SUD  
14 ET 15 DÉCEMBRE À 21 H  
16 DÉCEMBRE À 17 H ET 21 H  
LE OFF - SCÈNES DE CHARTRES  
02 37 36 33 06 - THEATREPORTAILSUD.COM

### CHANSON

#### JENNY DAHAN



15 DÉCEMBRE À 20 H 30  
THÉÂTRE DU SEUIL, CHARTRES  
07 64 27 93 47 / THEATREUSEUIL.COM

### THÉÂTRE

#### BIENVENUE AU BEL AUTOMNE



PAR LA CIE CAVALCADE  
15 DÉCEMBRE À 20 H 30  
16 DÉCEMBRE À 21 H  
LE OFF - SCÈNES DE CHARTRES  
02 37 23 42 53 / LEOFF-CHARTRES.FR

### LECTORALE

#### GEORGES PERROS & GÉRARD PHILIPPE : 100 ANS D'AMITIÉ



COMPAGNIE THÉÂTRE DU DÉTOUR  
16 DÉCEMBRE À 11 H  
LE OFF - SCÈNES DE CHARTRES  
02 37 23 42 53 / LEOFF-CHARTRES.FR

### ATELIER

QU'EST-CE QUE ÇA SENT ?  
16 DÉCEMBRE À 15 H  
BIBLIOTHÈQUE DE FONTENAY-SUR-EURE  
02 37 25 80 30

### CONFÉRENCE

PAULINE KERGOMARD ET LA FONDATION DE L'ÉCOLE MATERNELLE  
16 DÉCEMBRE À 15 H  
MUSÉE DE L'ÉCOLE, CHARTRES  
02 37 32 62 13 / MUSEEDELECOLECHARTRES28 @ORANGE.FR

### THÉÂTRE

LES AVENTURIERS DE LA CITÉ Z  
16 DÉCEMBRE À 16 H  
CENTRE CULTUREL, LUCÉ  
02 37 25 68 16

### ILLUMINATIONS

#### L'HIVER AUX MERVEILLES



DU 16 DÉCEMBRE AU 28 JANVIER  
PARC DU CHÂTEAU DE MAINTENON  
CHATEAUDEMANTENON.FR

## LES 16 ET 17 DÉCEMBRE

### NOËL EN FÊTE À MAINVILLIERS

La bibliothèque Jean de La Fontaine ouvrira ses portes aux enfants le 16 décembre pour leur proposer des ateliers créatifs de Noël, de 10 h à 12 h (inscription obligatoire au 02 37 21 84 57). Au programme, confection d'une carte sapin en pop-up et d'une pomme de pin de Noël. L'après-midi, à 14 h 30, les 7-10 ans pourront s'émerveiller devant Les Merveilleux Contes de Noël : lectures et chants de Noël. Les plus petits (3-6 ans) pourront venir rêver à 15 h 30 (inscription obligatoire au 02 37 21 84 57).

À 18 h, la fanfare La Banda avec les Bérêts Verts, de la compagnie Musique à Tout Va, animera les épreuves de la Corrida de Noël, course festive organisée par l'ACLAM dans les rues de Mainvilliers.

Le 17 décembre, à 15 h et à 17 h 45, animation avec la fanfare Rasta Noël de la compagnie Musique à Tout Va et les percussions de l'étable avec leurs surprises.

À 16 h 45, les Cuivres de Noël régaleront les oreilles du public à la salle des fêtes de Mainvilliers (ouverture des portes à partir de 16 h 15).

À 18 h, place au spectacle extérieur de Noël, sur le camion scène de la région Centre-Val de Loire, avec Amazing Georges.

Les festivités se concluront à 19 h avec le spectacle Show Laser, sur la mairie et dans le ciel.



Amazing Georges.



INFOS :  
VILLE-MAINVILLIERS.FR

## AU THÉÂTRE DE CHARTRES

### DEMAIN LA REVANCHE : UNE COMÉDIE DOUCE-AMÈRE QUI FRAPPE JUSTE

Dans la nouvelle pièce de Sébastien Thiéry, *Demain la Revanche*, l'humoriste acerbe Gaspard Proust fait ses débuts théâtraux dans un rôle sur mesure, tissé par l'auteur à succès. Rejoignant sur scène deux talents confirmés, Brigitte Catillon et Jean-Luc Moreau, Proust explore un tout nouveau registre dans cette comédie subtilement grinçante.

Matthieu, qu'il interprète, fait une entrée mouillée chez ses parents, amnésique et portant un sac à dos rempli de pierres. La tentative de ses parents, joués par Catillon et Moreau, pour comprendre son état se transforme rapidement en un règlement de compte familial. Qui est réellement Matthieu ? Un amnésique vulnérable, un manipulateur astucieux, ou un enfant en quête de vengeance pour régler des traumatismes familiaux ? Perdu dans sa propre vie, Matthieu cherche les origines de sa détresse, dévoilant une histoire captivante.

Le texte acéré de Thiéry se déploie dans un huis clos magistral, porté par trois interprètes exceptionnels. La pièce offre une comédie douce-amère, décalée et rafraîchissante, qui stimule la réflexion tout en divertissant.

Gaspard Proust, connu pour son humour tranchant, relève brillamment le défi du théâtre. La pièce explore la responsabilité parentale dans la formation de l'adulte que l'on devient, une question poignante dans une société prompte à blâmer les parents pour ses propres échecs. Gaspard Proust revendique son enthousiasme pour le projet, soulignant la pertinence du sujet dans une époque où la société tend à attribuer aux parents la responsabilité de ses propres erreurs.

*Demain la Revanche* offre une ambiance étonnante, un ton grinçant, et un humour acide, une comédie noire qui résonne avec le public.

Une pièce à ne pas manquer pour ceux qui apprécient une comédie intelligente qui frappe juste.

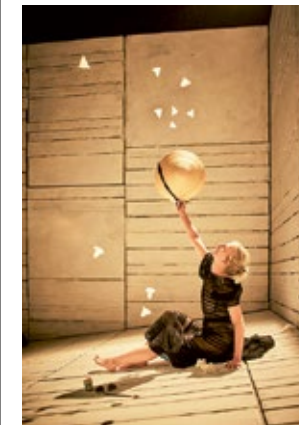


VENDREDI 22 DÉCEMBRE À 20 H 30  
THÉÂTRE DE CHARTRES  
TARIFS DE 37 À 45 €  
RÉSERVATIONS : WWW.THEATREDECHARTRES.FR

CONCERT  
CONCERT DE NOËL  
PAR LES ÉLÈVES  
DE L'ÉCOLE MUNICIPALE DE MUSIQUE  
17 DÉCEMBRE À 15 H  
SALLE ANDRÉ MALRAUX, LUISANT  
02 37 91 09 75  
CULTUREL@VILLE-LUISANT.FR

MUSIQUE  
CONCERT DE NOËL  
MAÎTRISE DE LA CATHÉDRALE  
17 DÉCEMBRE À 16 H  
CATHÉDRALE DE CHARTRES

## THÉÂTRE EX-TRAITS DE FEMMES - SINGULIS



19 DÉCEMBRE À 20 H 30  
(REMPLE LA REPRÉSENTATION DU MARDI 21 NOVEMBRE)  
THÉÂTRE DE CHARTRES  
02 37 23 42 79 / THEATREDECHARTRES.FR

HUMOUR ET MENTALISME  
SOURIEZ ! VOUS ÊTES MANIPULÉS...  
20 ET 21 DÉCEMBRE À 20 H 30  
LE OFF - SCÈNES DE CHARTRES  
02 37 23 42 79 / THEATREDECHARTRES.FR

HUMOUR  
ANNE BERNEX DANS L'AIR DU TEMPS  
THÉÂTRE PORTAIL SUD  
20 ET 21 DÉCEMBRE À 21 H  
22 DÉCEMBRE À 18 H ET 21 H  
LE OFF - SCÈNES DE CHARTRES  
02 37 36 33 06 - THEATREPORTAILSUD.COM

THÉÂTRE  
DEMAIN LA REVANCHE  
22 DÉCEMBRE À 20 H 30  
THÉÂTRE DE CHARTRES  
02 37 23 42 79 / THEATREDECHARTRES.FR

CINEMA  
PROJECTION DE 2 FILMS COURTS D'ANIMATION  
27 DÉCEMBRE À 15 H  
LE COMPA, CHARTRES  
02 37 84 15 00

JEUX  
JOURNÉE MILLE ET UN JEUX  
28 DÉCEMBRE ET 3 JANVIER  
LE COMPA, CHARTRES  
02 37 84 15 00

MUSIQUE  
LE MESSIE, DE HANDEL  
PAUL KUENTZ  
31 DÉCEMBRE À 15 H 30  
CATHÉDRALE DE CHARTRES

MAGIE  
DE LA MAGIE... À L'ÉCOLE  
3, 4 ET 5 JANVIER À 14 H 30 ET 16 H 30  
MUSÉE DE L'ÉCOLE, CHARTRES  
02 37 32 62 13 / MUSEEDELECOLECHARTRES28 @ORANGE.FR

CINEMA  
PROJECTION DE 3 FILMS COURTS D'ANIMATION  
3 JANVIER À 15 H  
LE COMPA, CHARTRES  
02 37 84 15 00

ATELIER-SPECTACLE  
BERCEUSES CUBAINES  
5 JANVIER À 9 H 30  
6 JANVIER À 10 H  
LE COMPA, CHARTRES  
02 37 84 15 00

THÉÂTRE  
L'HISTOIRE DU SOLDAT  
LES TRÉTAUX D'ALIGRE  
6 ET 9 JANVIER À 20 H 30  
7 JANVIER À 17 H  
ESPACE SOUTINE, LÈVES  
06 08 56 90 09  
LESTRETAUXDALIGRE@GMAIL.COM

ATELIER  
SOPHROLOGIE POUR MAMAN  
CYCLE DE 9 SÉANCES  
À PARTIR DU 9 JANVIER DE 10 H À 11 H 30  
RUE DE CHANZY, CHARTRES  
07 71 02 32 06  
ASSOSANTEMENTALE@GMAIL.COM







AU PIJ DE CHARTRES METROPOLE

FORMATION BAFA 2024 À TARIF RÉDUIT

Le service enfance-Jeunesse de Chartres métropole propose une formation BAFA en demi-pension à tarif réduit en partenariat avec la Ligue de l'enseignement d'Eure-et-Loir.

Pour en bénéficier, il faut être :

- domicilié dans une commune de Chartres métropole ;
- âgé de plus de 17 ans.

Déroulement de la formation :

- un stage de formation du 2 au 9 mars 2024 à la salle des fêtes de Saint-Georges-sur-Eure ;
- un stage pratique de 14 jours à effectuer pendant les vacances d'avril et/ou l'été dans un accueil collectif de mineur ou dans un centre de vacances ;
- un stage d'approfondissement du 20 au 25 octobre 2024 à la salle des fêtes de Saint-Georges-sur-Eure.

Tarif pour la formation complète :

- 480 €\* (dont 90€ d'aide de la part de Chartres métropole)

\* A l'obtention du diplôme, les futurs BAFA peuvent bénéficier d'une aide financière de la CAF d'Eure-et-Loir.



INSCRIPTIONS AVANT 15 JANVIER 2024

POINT INFORMATION JEUNESSE DE CHARTRES MÉTROPOLE

PLACE DES HALLES, CHARTRES  
02 37 26 98 86

PIJ.CHARTRES-METROPOLE@UCENTRE.FR  
FACEBOOK.COM/POINT-INFORMATION-JEUNESSE-CHARTRES-METROPOLE

LES RENDEZ-VOUS DE LA GALERIE DE CHARTRES

LES VENTES AUX ENCHÈRES À LA GALERIE DE CHARTRES - 7 bis rue Collin d'Harleville - 28000 Chartres

**AUTOMOBILES 1/43<sup>E</sup>**  
Samedi 16 décembre  
10 h et 14 h



**VINS & ALCOOLS**  
Samedi 20 janvier  
14 h



**MOBILIERS ET OBJETS D'ART**  
Samedi 27 janvier  
10 h et 14 h



LES VENTES AUX ENCHÈRES À L'ESPACE DES VENTES DU COUDRAY - 10 rue Claude Bernard - 28630 Le Coudray

**AUTOUR DE LA POUPEE**  
(Vente spécialisée sans catalogue)  
Mardi 30 janvier - 10 h et 14 h

LES EXPERTISES GRATUITES

Les commissaires-priseurs vous reçoivent également chaque mercredi pour des expertises gratuites de vos objets, avec ou sans rendez-vous, de 9 h à 12 h et 14 h à 17 h à l'Espace des ventes du Coudray, 10, rue Claude Bernard, 28630 Le Coudray.

LES VENTES BIMENSUELLES À L'ESPACE DES VENTES DU COUDRAY À 9 H ET 14 H

Mardis 19 décembre, 9 et 23 janvier

INFOS : IVOIRE-CHARTRES.COM - INTERENCHERES.COM / CHARTRES@GALERIEDECHARTRES.COM / 02 37 88 28 28

SPORTS

Calendrier indicatif, sous réserve de changements de dates, reports ou annulations.

L'AGENDA DES CLUBS



VENDREDI 15 DÉCEMBRE  
HANDBALL STARLIGUE

C'Chartres Métropole Handball / USAM Nîmes Gard  
20 h - Halle Jean-Cochet, Chartres • TV • bein SPORTS



SAMEDI 16 DÉCEMBRE  
BASKET LIGUE FÉMININE 2

C'Chartres Basket Féminin / Cavigal Nice Basket 06  
20 h - Halle Jean-Cochet • TV



VENDREDI 22 DÉCEMBRE  
BASKET NATIONALE 1 MASCULINE

C'Chartres Basket Masculin / Rueil  
20 h - Halle Jean-Cochet • TV



SAMEDI 6 JANVIER  
BASKET LIGUE FÉMININE 2

C'Chartres Basket Féminin / Aulnoy  
20 h - Halle Jean-Cochet • TV



SAMEDI 13 JANVIER  
BASKET LIGUE FÉMININE 2

C'Chartres Basket Féminin / USO Mondeville  
20 h - Halle Jean-Cochet • TV



DIMANCHE 14 JANVIER  
RUGBY FÉDÉRALE 1

C'Chartres Rugby / Rugby Club de Courbevoie  
15 h - Stade Claude-Panier, Chartres • TV



VENDREDI 19 JANVIER  
BASKET NATIONALE 1 MASCULINE

C'Chartres Basket Masculin / Union Tarbes Lourdes  
20 h - Halle Jean-Cochet • TV



TV À SUIVRE EN DIRECT SUR Chartres TV

TV À SUIVRE EN DIRECT SUR handball TV

bein SPORTS À SUIVRE EN DIRECT SUR bein SPORTS



CHARTRES ÉCOLOGIE

Quentin GUILLEMAIN,  
Brigitte COTTEREAU  
conseillers  
communautaires  
Chartres Écologie

contact@  
chartresecologie.fr

DÉCHETS : L'AGGLO HORS LA LOI

À compter du 1<sup>er</sup> janvier, tous les particuliers devraient disposer, selon la loi, d'une solution pratique de tri à la source de leurs biodéchets (déchets verts des jardins et biodégradables alimentaires) qui représentent encore un tiers du contenu des poubelles.

Cette nouvelle réglementation vise à réduire le transport et l'incinération des biodéchets qui coûtent cher et polluent. En effet, l'installation doit répondre à des normes de plus en plus sévères pour protéger l'environnement (cf. tribune d'avril 2023). Elle génère aussi des déchets ultimes, très toxiques, qui doivent être enfouis.

Ces biodéchets peuvent, au contraire, être valorisés : via le compostage, par exemple, ils peuvent enrichir les sols en matières organiques.

Seule solution proposée par l'agglomération actuellement : l'équipement payant en composteur individuel. C'est une bonne solution quand on a un jardin : la gestion de proximité permet de limiter la production de déchets à collecter, transporter et incinérer et votre jardin bénéficie ainsi d'un engrais gratuit.

Mais si vous n'avez pas de jardin ? Pas de solution à ce jour faute d'une politique volontariste de l'agglo.

Des solutions sont pourtant mises en place dans de nombreuses collectivités :

- Composteurs collectifs à l'échelle d'un immeuble, d'une rue,
- Réseau de points d'apport volontaires (mobiliers urbains adaptés dans les quartiers),
- Collecte en porte-à-porte de poubelles de biodéchets.

Dans notre agglomération, l'incinération reste la panacée... au risque de ne pas être conforme à la loi et de dégrader l'environnement.

Nous proposerions une démarche de collecte et de réutilisation locale des déchets organiques pour développer des projets de maraîchage urbain, facteur de santé, d'emploi, d'insertion et de partage.

Nous vous souhaitons de bonnes fêtes de fin d'année.

## LE CONSEIL COMMUNAUTAIRE SUR INTERNET

Suivez les débats en direct sur le site : [chartres-metropole.fr](http://chartres-metropole.fr)



Les séances se tiennent dans l'hémicycle du Pôle administratif, place des Halles à Chartres, et sont ouvertes au public.

PROCHAINS CONSEILS :

- **VENDREDI 15 DÉCEMBRE**  
À 18 H 30
- **JEUDI 25 JANVIER**  
À 18 H 30



CHARTRES  
MÉTROPOLE

Information sur le droit à l'image :

Les Conseils communautaires sont retransmis en direct sur le site de Chartres métropole. Toute personne y assistant est susceptible d'y apparaître.

Vous pouvez à tout moment suivre les séances du conseil municipal de Chartres sur le site [chartres.fr](http://chartres.fr)

MUSÉE  
DES BEAUX-ARTS  
DE CHARTRES

23 SEPT.-  
31 DÉC.  
2023



LES NOUVEAUX HÉROS

**PAUL RICHER**

et la sculpture du travail

Paul Richer, Le Faucheur, Salon de 1889, plâtre, 288 x 65 x 76,5 cm, Chartres, musée des Beaux-Arts, 2008.11.1.

# SCINTILLANT NOËL

À CHARTRES

DU 1<sup>ER</sup> DÉCEMBRE  
AU 7 JANVIER

Aurélie  
Dève



NOVOTEL

CITEOS

